

DOSSIER DE PRESSE



1ER JUILLET 2025



SOMMAIRE

L'édito d'Elsa Da Costa, DG Ashoka France : Et si le changement systémique devenait notre boussole ?	3
Genèse et chronologie des 20 ans d'Ashoka France	5
Les 20 ans d'Ashoka France : le temps des annonces	14
Chiffres clés : 20 ans d'impact	17
20 ans, 20 preuves de l'entrepreneuriat social et solidaire en France	20
Les partenaires et mécènes	36
Fiches d'identité des Fellows	39

L'EDITO

**ET SI LE CHANGEMENT
SYSTÉMIQUE DEVENAIT
NOTRE BOUSSOLE ?**



ELSA DA COSTA

***C'est avec
chacun d'entre vous
que le monde change !***

Il y a 20 ans, nous étions les premiers à parler "d'entrepreneuriat social", et nous étions loin de mesurer l'ampleur de la révolution en marche. Au-delà de vouloir réparer les failles d'un système à bout de souffle, nous avons changé les règles du jeu.

Avoir 20 ans en 2025.

C'est l'âge des élans et des convictions profondes. C'est l'âge des rêves qui prennent forme, des communautés qui s'affirment, et des récits qui tracent d'autres futurs. C'est aussi, pour Ashoka France, le moment d'un jalon historique.

Depuis deux décennies, nous avons fait émerger, ensemble, un autre imaginaire économique. Un monde où l'innovation sociale est au cœur des solutions, où l'entrepreneuriat se met au service du bien commun. Un univers où les jeunesses apparaissent comme une partie prenante essentielle de la transformation de nos modèles.

En 20 ans, nous avons sélectionné et accompagné 86 entrepreneurs sociaux dont l'impact transforme profondément et durablement notre société.

Nous avons lancé la première Assemblée des Jeunesses, un espace unique où les jeunes interpellent les décideurs avec leurs propres visions d'avenir. Nous avons accompagné des coalitions pionnières sur la philanthropie ou encore les territoires. Nous pouvons compter sur un réseau de 70 mentors philanthropes et de 35 partenaires corporate et pro bono, que je remercie du fond du cœur pour leur fidélité et leur engagement à nos côtés.

Ce que nous avons accompli en 20 ans n'est rien d'autre qu'une transformation systémique à l'œuvre.

Discrète et profonde. Puissante et collective. Solide et humaniste.

Nous croyons au pouvoir d'agir de chacun, en la capacité de chacun à transformer la société concrètement, positivement, profondément. Pour que nous puissions faire naître une société où la performance ne se mesurerait plus seulement en chiffre d'affaires ou en EBITDA, mais en notre capacité à préserver le lien social, à créer des ponts entre générations, entre secteurs, entre tous ces mondes, qui d'habitude, s'ignorent. Une société où le curseur de réussite serait celui de la préservation du vivant, ce cœur battant de notre économie.

Si l'on peut être fiers du chemin parcouru, en 2025, notre boussole reste inchangée : créer les conditions de réussite pour celles et ceux qui transforment la société à la racine.

A ceux qui ont cru en nous, qui nous ont fait confiance, qui nous ont aidés, nous ont soutenus, à ceux qui ont fait bouger les lignes : Vingt (mille) fois *merci*.

A ceux qui nous rejoignent : bienvenue.

A vingt ans, tout est toujours possible. Qui ne rêve pas d'avoir 20 ans ?

LA GENÈSE D'ASHOKA

En 1980, Bill Drayton fonde Ashoka en Inde avec une conviction forte : pour lutter contre les inégalités, il faut s'appuyer sur un levier fort et innovant en associant changement systémique et esprit d'entreprise.

La genèse d'Ashoka dans la monde

Ashoka s'est rapidement développée à l'échelle internationale. Les **premiers fellows** sont élus en **Inde** dès **1981**, au **Brésil** en **1986**, puis au **Mexique**, au **Bangladesh**, et au **Népal** dans les années suivantes. **En 1988, Ashoka a élu 100 fellows dans cinq pays**, commençant ainsi à établir un ensemble au service du bien commun, mis en réseau via les Fellowship Support Systems, systèmes de soutien aux fellows sélectionnés, et les aide à créer du lien pour se retrouver, échanger, et coopérer à travers le monde.

Déterminé à mettre l'entrepreneuriat social au service des pays en voie de développement, le réseau d'Ashoka s'étend dans les années 1990 à d'autres pays d'Asie, et d'Amérique latine, mais aussi à **l'Afrique** et **l'Europe de l'Est**. Ashoka construit ainsi un modèle de sélection et d'accompagnement puissant commun à tous les bureaux, tout en laissant la place aux spécificités locales.

L'entrepreneuriat social, un concept inventé par Ashoka

Aujourd'hui pleinement intégré à notre conscience collective, le concept d'entrepreneur social est en réalité une création récente. Bill Drayton, le fondateur d'Ashoka, est le premier à avoir formulé et diffusé ce concept à partir des années 1970. Voulant dépasser les dynamiques de l'entrepreneuriat classique, il applique cette logique d'innovation et de transformation systémique à la résolution de problèmes sociaux et de risques environnementaux. En créant Ashoka en 1980, il donne un cadre à cette vision nouvelle.

"Les entrepreneurs sociaux ne se contentent pas de donner un poisson ou d'enseigner comment pêcher. Ils ne sont satisfaits que quand ils ont révolutionné toute l'industrie de la pêche."

Bill Drayton

Décisives pour la consolidation de l'entrepreneuriat social, les années 90 ont marqué une accélération dans la professionnalisation des actions d'Ashoka.

- En 1993, l'association lance en Inde un magazine imprimé, Changemakers, consacré à l'entrepreneuriat social, qui devient un site web Changemakers.com en 1998.
- En 1996, un partenariat est noué avec McKinsey & Company pour créer à São Paulo le centre Ashoka/McKinsey pour l'entrepreneuriat social. Ce centre vise à renforcer l'efficacité d'Ashoka auprès de sa communauté et à permettre à McKinsey d'intervenir dans le secteur social.



La genèse d'Ashoka dans le monde

En 1996, le 1er Youth Venture voit le jour, programme qui répond à l'idée que l'unique façon d'augmenter significativement la proportion d'adultes impliqués dans le changement est de modifier la façon dont les jeunes perçoivent l'entrepreneuriat, et prennent conscience de leur capacité à conduire des projets durables.

Qu'est-ce qu'un Fellow Ashoka ?

Un Fellow Ashoka est un porteur de projet entrepreneurial reconnu pour sa capacité à transformer en profondeur un système ou un secteur, en plaçant l'intérêt général au cœur de son action.

Sélectionné pour la pertinence, l'impact et le potentiel de diffusion de son initiative, le Fellow agit avec une vision à long terme, portée par l'innovation sociale et le changement systémique.

Au tournant du XXIème siècle, ce sont déjà plus de 1 000 entrepreneurs sociaux qui ont été sélectionnés par Ashoka, qui commençait à atteindre l'un de ses objectifs fondateurs : établir le domaine de l'entrepreneuriat social.



Dès lors, le succès d'Ashoka à travers le monde favorise son déploiement en **Amérique du Nord**, avec le lancement de son programme aux Etats-Unis en 2000, et au Canada en 2002. La même année, des programmes sont lancés au **Moyen-Orient** et en **Afrique du Nord**.

Enfin, c'est en 2005 que Ashoka poursuit son développement en **Europe de l'Ouest** et annonce son arrivée en **France**. Sa nouvelle vision « Everyone a Changemaker » (EACH, Tous Acteurs de Changement) part du constat que le monde se trouve à un carrefour historique, où chacun et chacune peut être porteur de changement.

En 2025, 45 ans après avoir ouvert une nouvelle voie à la création de nouveaux acteurs à impact, **Ashoka est la septième Organisation non-Gouvernementale (ONG) la plus influente au monde**, et représente le **plus grand réseau d'entrepreneuriat social au monde réunissant 4000 entrepreneur(e)s dans 97 pays**.

**World Top 200 SGOs, The Dot Good*

2004-2006 : Les débuts d'Ashoka en France

Le projet d'implanter Ashoka en France prend naissance en **2003**, lorsque **Olivier Kayser**, alors Partner chez McKinsey, rencontre **Bill Drayton**, fondateur d'Ashoka. À la suite de cette rencontre, Olivier Kayser se rend au siège d'Ashoka à **Arlington** puis visite le **bureau d'Ashoka au Brésil**. En **septembre 2003**, Bill Drayton vient à **Paris** et la décision de **créer Ashoka France** est prise. Une **recherche de financements** est alors lancée, avec un objectif de **1,5 million d'euros sur trois ans**. Fin 2003, Olivier Kayser engage un dialogue avec **Martine Adam-Roussel** et **Eric Coisne**, futurs piliers du projet, qui seront les premiers ASN.

LES DÉBUTS D'UNE AVENTURE COLLECTIVE

En **mars 2004**, a lieu la **première réunion du comité de lancement**. C'est également la naissance du **comité de soutien**, réunissant des mentors philanthropes s'engageant à hauteur de **10 000 euros par an pendant trois ans**, tout en **mettant leurs compétences au service des futurs fellows**. Ce comité préfigure le réseau des **Ashoka Support Network (ASN)**. Martine Adam-Roussel et Eric Coisne, mentors philanthropes, en sont les **premiers membres**. En **juillet 2004**, Olivier Kayser s'installe à **Londres** et, en **septembre**, **Arnaud Mourot** est recruté pour piloter le projet en France. Arnaud Mourot avait précédemment créé l'association Sport Sans Frontières.



L'Ashoka Support Network (ASN) est une **communauté mondiale de dirigeants et d'entrepreneurs philanthropes** provenant de divers secteurs d'activité.

Engagés humainement et financièrement, ils s'investissent personnellement auprès d'Ashoka et de sa communauté de Fellows pour apporter leurs expertise et leur réseau.

Le **réseau Ashoka Support Network** rassemble plus de **400 membres** à travers le monde, dont **70 en France** depuis la création d'Ashoka France, et est présent dans **22 pays**.



L'année 2005 marque le lancement officiel d'Ashoka France.

L'organisation se consacre alors à la **recherche de ses premiers fellows** et à la création d'une **communauté d'ASN**. Des **partenariats pro bono** avec des entreprises débutent également.

En **2006**, Ashoka France **accueille ses premiers fellows**, concrétisant ainsi la vision initiale et posant les bases d'un écosystème de soutien à l'innovation sociale dans l'Hexagone.

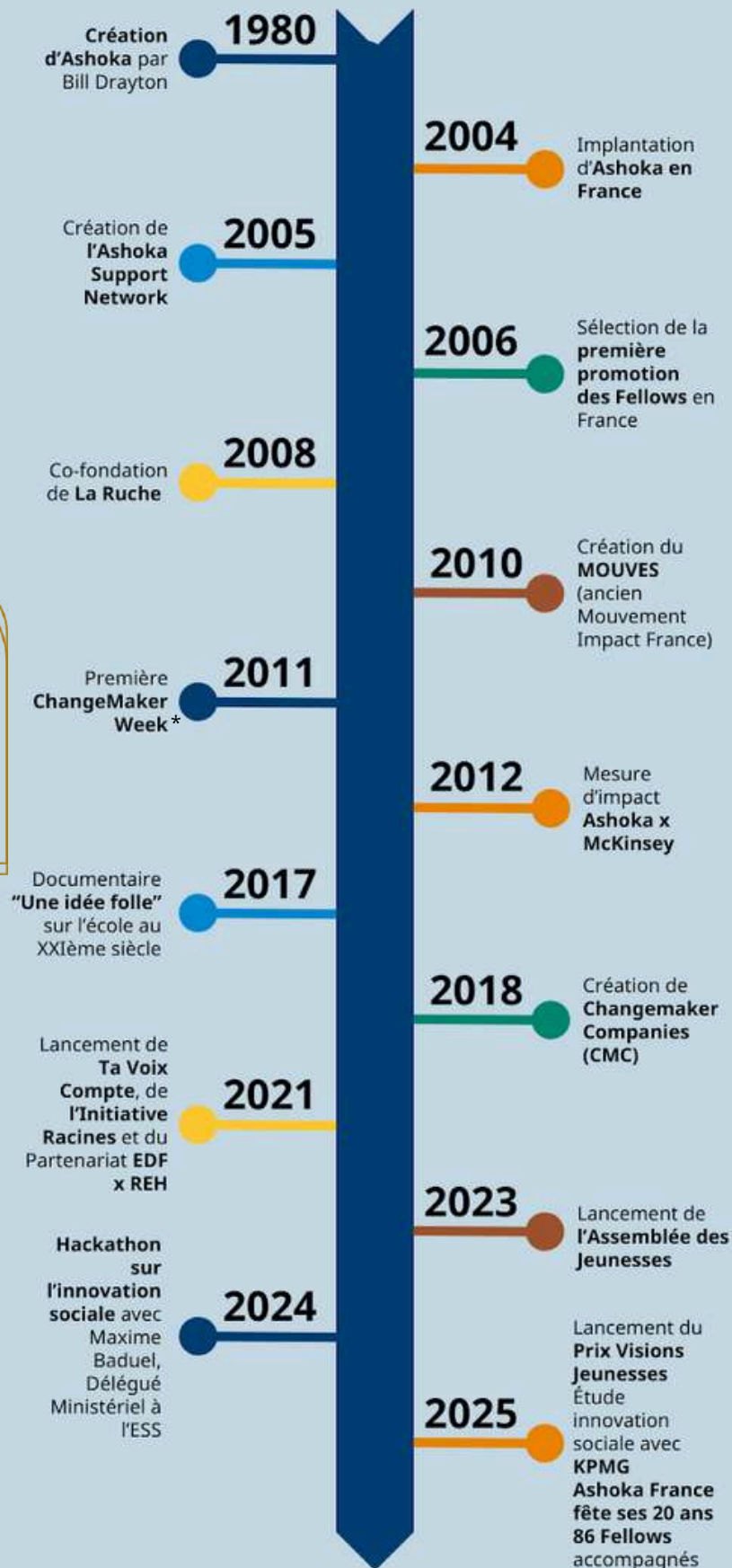
Depuis 20 ans Ashoka France **identifie et accompagne des entrepreneurs sociaux**, issus de divers horizons, les aidant à catalyser le changement.

Aujourd'hui Ashoka France représente un réseau qui compte :

- **86 fellows** soutenus par une équipe dédiée d'une vingtaine de membres
- **70 mentors philanthropes** qui soutiennent humainement et financièrement les initiatives de notre réseau de fellows depuis 2005.
- **36 partenaires** dont 10 en mécénat de compétences.



LA CHRONOLOGIE D'ASHOKA FRANCE



* Organisée pour la première fois en juin 2011 sur le campus de HEC Paris, la Changemakers Week est le premier rassemblement d'acteurs du changement à Paris. Plus de 1000 acteurs de l'entrepreneuriat s'y réunissent afin d'avancer dans la voie du changement social en Europe.

Le programme Changemaker Companies (CMC) vise accélérer le changement social et la transition énergétique via la promotion de l'intrapreneuriat, une pratique destinée à impulser le changement au sein même de l'entreprise.

Pourquoi Ashoka ?

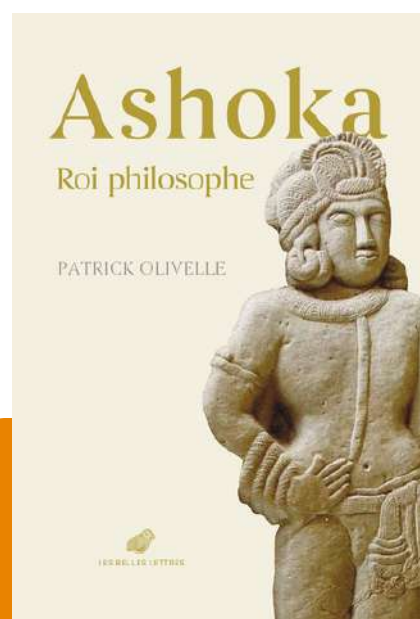
D'ASHOKA "LE CRUEL" À ASHOKA "LE SOLIDAIRE"

Figure historique de l'Inde du III^e siècle avant notre ère, l'empereur Ashoka est d'abord resté dans les mémoires comme un souverain redouté. Conquérant brutal, il unifie un vaste territoire au prix de campagnes sanglantes, marquées par la répression et la terreur.

Mais un événement fait basculer son destin : la bataille de Kalinga. Face à l'ampleur du massacre, Ashoka remet en question sa quête de domination. Retiré un temps dans un monastère, il revient au pouvoir profondément transformé. Il adopte les principes bouddhistes, prône la non-violence, la tolérance religieuse et la solidarité. Il fait construire des routes, des puits, des hôpitaux pour le bien-être de son royaume.

C'est ce retournement, cette capacité à changer de cap au nom de l'intérêt général, qui inspirera Bill Drayton lorsqu'il fonde le réseau Ashoka. Une référence assumée à l'idée qu'un autre usage du pouvoir est possible — au service de l'impact social, de la solidarité et du bien commun.

Publié aux Belles Lettres en 2025, « Ashoka, roi philosophe » est un ouvrage qui retrace le parcours du souverain. Patrick Olivelle, son auteur et un indianiste reconnu, y mène une analyse détaillée des seules sources de l'époque, principalement des édits gravés.



Les visages d'Ashoka



BILL DRAYTON

Bill Drayton est une figure majeure de l'entrepreneuriat social à l'échelle internationale. Très tôt, il s'est intéressé aux rouages de la société, fondant dès ses années d'études des forums interdisciplinaires comme le *Yale Legislative Service* ou *Ashoka Table* à Harvard.

Après avoir obtenu des diplômes prestigieux aux Universités de Yale, Harvard et d'Oxford, il enseigne le droit à Yale et à Harvard, ses alma maters.

Il a aussi travaillé à la Maison Blanche sous l'administration Carter et a occupé le poste d'administrateur adjoint à l'Agence pour la protection de l'environnement. A ce poste, il a œuvré pour la mise en place d'un système d'échange de quotas d'émission et pour de nombreuses autres réformes durables. En 1980, il a lancé son grand projet afin de concrétiser son ambition solidaire, avec la création d'Ashoka.

Figure emblématique et pionnière de l'entrepreneuriat social, Bill Drayton a été récompensé de nombreuses distinctions, dont le MacArthur Fellowship en 1984, les doctorats honoris causa des universités de Yale (2009) et de New York (2010), mais aussi le Prix Benjamin Franklin Creativity Laureate (2013). Plus récemment, il a été sélectionné parmi la Social Impact Power List du CEO Magazine et a reçu le Global Treasure Award de la Fondation Skoll.

"L'objectif de vie du véritable entrepreneur social est de changer le monde."

Bill Drayton

Les visages d'Ashoka



Bill Carter

Bill Carter, proche collaborateur de Bill Drayton, est l'un des piliers d'Ashoka depuis sa création et fut membre fondateur du Conseil d'administration, où il a siégé jusqu'en 2009.

Aujourd'hui, il pilote la stratégie d'Ashoka pour le continent africain. Avant de s'y consacrer pleinement, M. Carter plaçait déjà l'action solidaire au cœur de ses activités. En tant que Directeur des Opérations de Long Lake Energy Corporation, il a contribué au développement des réseaux d'énergie hydraulique aux États-Unis et au Canada, avant de rejoindre l'Agence américaine de Protection de l'Environnement.

Ayant consacré sa carrière au bien commun, Bill Carter est l'une des figures clés qui ont rendu possible le parcours d'Ashoka ces vingt dernières années.

Bill Carter nous fera l'honneur de sa présence lors de la soirée des 20 ans, le 1er juillet 2025.

Elsa Da Costa

Elsa Da Costa, diplômée de l'EM Lyon et de l'ESJ Paris, lance en 2012 le site Avis de Mamans après dix ans en marketing numérique. Repérée par France 5, elle devient chroniqueuse société dans l'émission Les Maternelles, puis chroniqueuse politique sur LCI. Convaincue que le journalisme est pédagogique et citoyen, elle fonde Clarté Production et signe trois séries documentaires Génération Climat, dont l'une est primée au Festival Green Award de Deauville en 2018.

Ses engagements la mènent aussi à coordonner la première Déclaration des droits de la planète, rédigée par 310 enfants européens et remise à Ursula von der Leyen. En 2021, elle devient Directrice Générale de l'ONG Ashoka France, qui vise à transformer la société en révélant le pouvoir d'agir de chacun. Elle est aussi l'autrice du livre Rêver Grand : ces enfants qui s'engagent pour la planète.



LES 20 ANS D'ASHOKA FRANCE : LE TEMPS DES ANNONCES

À l'occasion de ses 20 ans, Ashoka France marque une étape décisive dans son développement. 2025 est une année deancements, d'alliances stratégiques et de publications impactantes, qui confirment son rôle de catalyseur de changement à l'échelle des récits, des politiques publiques, et de l'action économique et sociale. Focus sur les principales annonces à venir.

Les 20 ans d'Ashoka : le temps des annonces

Annonce des 4 Lauréats Prix Visions Jeunes

Les 4 lauréats (catégories Vidéo, Audio, Écrit et Œuvre graphique) seront révélés le 1er juillet. Ce prix, lancé notamment avec la Fondation de France et la Fondation BMW, valorise les récits qui redonnent confiance et voix aux jeunesses.



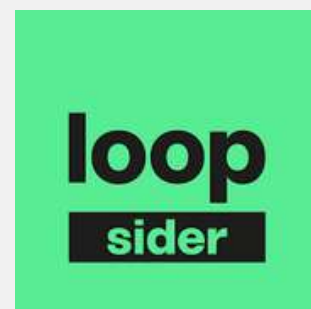
Une étude inédite KPMG x Ashoka

En 2025 Ashoka va publier, en partenariat avec le cabinet de conseil KPMG, une étude inédite sur l'entrepreneuriat social et solidaire "Innové autrement, pour une performance durable", démontrant que l'innovation sociale constitue une réponse intégrée aux défis économiques, sociaux et environnementaux.



Une série "(Im)prévisible" avec Loopsider

En mars 2025, Ashoka a lancé la série (Im)prévisible avec le média Loopsider en vue de partager sa vision et ses propres récits de l'innovation sociale auprès d'une audience plus large. Dans chaque épisode, elle fait dialoguer un jeune et un entrepreneur social expérimenté autour de thématiques essentielles telles que le logement, l'alimentation, l'énergie, l'éducation et la santé afin de dessiner dès aujourd'hui un quotidien désirable pour demain.



Les 20 ans d'Ashoka : le temps des annonces



Un partenariat inédit avec emlyon

En juin 2025, Ashoka France renforce ses liens avec le monde académique à travers un partenariat structurant avec emlyon business school, pour former les leaders de demain à l'innovation sociale et à l'entrepreneuriat.

Sont prévus un renforcement des cursus pédagogiques sur l'entrepreneuriat social, la conception d'expériences d'apprentissage par l'action, et l'approfondissement de la recherche appliquée sur l'ESS.

Un rapport sociologique issu de l'Assemblée des Jeunesses (ADJ)

Ça veut dire quoi « réussir ensemble » au XXI^e siècle ? 45 propositions intergénérationnelles pour une société inspirante.

À paraître en février 2026 aux éditions Rue de l'Échiquier, ce livre s'appuie sur les travaux de l'Assemblée des Jeunesses (ADJ), une initiative d'Ashoka France réunissant 150 participants autour de propositions concrètes pour transformer la société.

Des sociologues intégrés au processus ont analysé les échanges pour en dégager des enseignements sur la coopération entre générations.



Une soirée d'Anniversaire le 1er juillet - soirée Origines



Un temps fort célébrant deux décennies d'impact, le 1er juillet 2025, rassemblant les partenaires historiques et les nouvelles générations d'acteurs du changement.

Cet événement se déroulera :

Sous le haut patronage de
Monsieur Emmanuel MACRON
Président de la République française.

C'est la reconnaissance de 20 années d'engagement dans la société française.

CHIFFRES CLÉS : 20 ANS D'IMPACT

Chiffres clés : 20 ans d'impact

86

**Fellows
accompagnés**

70

**Mentors
philanthropes
(Ashoka Support
Network) depuis
2005**

36

**Partenaires
financiers,
académiques et
pro-bono**

350

**Jeunes
fédérés**

2

**Millions d'euros
de budget
annuel**

14

**Millions d'euros
distribués***

* Montant global de financement versé directement ou via des partenaires à des Fellows et projets soutenus

Chiffres clés : 20 ans d'impact

Budget

37%

Budget alloué à des alliances au service de l'intérêt général

34%

Budget alloué au soutien de l'ESS

29%

Budget employé directement pour soutenir les entrepreneurs sociaux d'Ashoka France

Impact

63%

Des Fellows ont changé ou influencé la politique gouvernementale de leur pays

82%

Des Fellows ont vu leurs innovations reproduites dans d'autres zones géographiques



20 ANS, 20 PREUVES DE L'ENTREPRENEURIAT SOCIAL ET SOLIDAIRE EN FRANCE

Vingt preuves concrètes que l'entrepreneuriat social et solidaire transforme la société en profondeur. Vingt façons d'agir sur les causes plutôt que sur les symptômes, de faire bouger les lignes en profondeur, et de proposer des réponses durables aux grands défis du XXI^e siècle.

L'entrepreneuriat social et solidaire, de l'idée au changement d'échelle

1 - L'entrepreneur social : une figure désormais lisible et reconnue

Ashoka a joué un rôle pionnier en France en introduisant et en incarnant la notion d'entrepreneur social. Bien plus qu'un terme, cette figure incarne une nouvelle manière d'agir : celle de femmes et d'hommes qui mettent l'innovation au service de l'intérêt général, avec la même ambition, rigueur et vision stratégique que dans l'entrepreneuriat classique. En valorisant ces parcours, en les rendant lisibles et en les connectant à un écosystème structuré, Ashoka a contribué à faire émerger une nouvelle génération de porteurs de changement capables de transformer les systèmes à la racine.

2 - L'ESS, moteur de valeur sociale et environnementale : mesure des gains produits

Trop souvent perçu à travers le seul prisme de l'engagement ou de la solidarité, l'entrepreneuriat social se révèle aussi être un levier économique puissant. Dès **2012**, **une étude conjointe** menée par **Ashoka France** et **McKinsey** a permis de confirmer cette intuition en analysant les externalités positives générées par les activités de dix entrepreneurs sociaux du réseau Ashoka.

Les résultats sont sans appel : en comparant les montants investis et les coûts évités pour la société, l'étude chiffre à plus de **50 millions d'euros** les bénéfices cumulés des dix projets analysés. Extrapolé à l'échelle nationale, le potentiel d'économies pour les finances publiques représente **plusieurs milliards d'euros par an**.

Parmi les cas étudiés, l'impact du **Groupe Siel Bleu** illustre particulièrement cette dynamique : ses actions de prévention par l'activité physique adaptée ciblant les chutes et le diabète de type II pourraient générer, si elles étaient généralisées à la population française, jusqu'à **15 milliards d'euros d'économies sur trois ans**, selon McKinsey.

Au-delà des économies directes sur les dépenses de santé, de solidarité ou d'urgence, l'entrepreneuriat social participe aussi à la création de valeur durable : emplois locaux, cotisations sociales, impôts, ou encore renforcement du lien social, amélioration de la qualité de vie, inclusion, réduction du stress, et préservation de l'environnement.

Depuis 2019, **Goodwill Management** accompagne régulièrement des Fellows dans la réalisation d'une étude d'impact, incluant notamment le calcul du SROI (Social Return On Investment). Ces analyses permettent, année après année, de mesurer concrètement l'ampleur des gains produits (ou des coûts évités) par les actions des organisations de nos Fellows.

3 - Des débuts du Mouves à l'impact du MIF : un engagement fondateur



Le **Mouvement des entrepreneurs sociaux (Mouves)**, créé en 2010, aujourd'hui connu sous le nom de **Mouvement Impact France (MIF)**, est une initiative majeure dans le paysage de l'entrepreneuriat social français qui consiste à rassembler les acteurs de l'ESS, à promouvoir et défendre leurs intérêts.

En tant que **cofondateur**, Ashoka a apporté son expertise et son réseau international pour aider à structurer ce mouvement. L'objectif est en particulier d'organiser une plateforme de dialogue pour rassembler la communauté des entrepreneurs sociaux français, leur permettant de partager leurs expériences et de formuler des politiques publiques favorables.

4 - Faire germer l'innovation sociale : co-crédation de La Ruche



La Ruche est un espace collectif de travail et de collaboration pour entreprendre autrement. Ashoka, impliqué dans sa mission innovatrice, est l'un des cofondateurs de la structure lors de sa création en 2008.

Le soutien d'Ashoka France a permis à La Ruche de devenir un incubateur de l'entrepreneuriat à impact reconnu nationalement.

Dans la même optique, Ashoka a co-initié **Share it** pour aider les entrepreneurs sociaux. Depuis 2018, elle accompagne gratuitement les associations en développant des solutions digitales.

5 - Donner des preuves à l'ambition : pilotage de la mesure d'impact pour Ashoka France

Ashoka France fut l'une des premières organisations à mettre en place un système d'évaluation de l'impact systémique de ses Fellows, anticipant les tendances actuelles.

Tous les trois ans, Ashoka conduit une étude permettant de comprendre et d'analyser l'impact des Fellows et comment ils participent à mener un changement social et sociétal durable. En 2021, Ashoka a mené une étude mondiale analysant les stratégies de 817 Fellows. Elle a permis de cartographier 11 stratégies clés, telles que la création d'opportunités, la transformation des mentalités et l'influence des politiques publiques.

6 - Vers une philanthropie d'impact systémique : création de Racines

Ashoka a été un acteur précurseur de la philanthropie systémique en France, en nouant des partenariats fondateurs, qui ont transformé les pratiques de la philanthropie française.

L'**initiative Racines** est née peu après la publication en 2020 de l'étude internationale 'Embracing Complexity : Towards a Shared Understanding of Funding System Change'. Cette dernière révèle un paradoxe : bien que les philanthropes comptent parmi les soutiens les plus précieux des entrepreneurs sociaux, ils ont tendance à limiter leur capacité à avoir un impact structurel à grande échelle.

Cette initiative naît donc d'un **double constat** : l'urgence d'accompagner la transformation des pratiques des acteurs philanthropiques qui souhaitent contribuer au changement systémique, et la nécessité de créer les conditions d'une conversation authentique sur le financement et l'accompagnement du changement systémique entre financeurs et innovateurs sociaux.

Racines rassemble aujourd'hui un groupe d'acteurs de la philanthropie et de l'innovation sociale d'horizons complémentaires, dont Ashoka, Entreprendre &+, l'ESSEC, la Fondation Bettencourt Schueller, la Fondation BNP Paribas, la Fondation Crédit Mutuel, la Fondation de France, la Fondation Entreprendre, la Fondation Porticus et Ticket for Change.

Aujourd'hui, **67% des organisations affirment que l'initiative Racines a contribué à l'installation des sujets relatifs au changement systémique au sein de leur organisation.**



2. Jeunesse & Éducation

7 - Les Fellows Ashoka, porte-voix de la nouvelle génération

Plus de **33 %** des Fellows d'Ashoka France œuvrent dans le domaine de **l'éducation**. En 2022, une étude menée conjointement par Ashoka et Koréis montrait que **90 % des jeunes Français estimaient avoir un rôle à jouer dans la transformation de la société**. Convaincue que la jeunesse représente un pilier indispensable pour arriver à créer un changement systémique, Ashoka accompagne cette nouvelle génération de jeunes engagés qui s'emparent eux-mêmes des enjeux éducatifs, sociaux et politiques pour faire avancer leur cause.



Parmi les initiatives récentes :

- Un **hackathon** jeunesse dans le cadre des **États Généraux de l'Information** en octobre 2023, débouchant sur des propositions remises à **l'Assemblée nationale**.
- Une **table ronde** organisée en octobre 2023 sur la représentation des jeunes au **Festival Et Maintenant ?** (Arte/France Culture).
- Un **dialogue politique** en novembre 2023 avec **Prisca Thevenot**, alors Secrétaire d'État chargée de la Jeunesse, pour porter les 45 propositions de l'Assemblée des Jeunes (ADJ).
- Une participation active au **Festival Le Shift de l'ADN** en juin 2024 à travers un **atelier sur l'engagement des jeunes**.
- Un **dispositif média** "Ambiance ton Audience" lors de l'édition 2024 du **Festival So Good**, réunissant journalistes professionnels et étudiants autour d'initiatives à impact social et/ou écologique.

Ashoka agit pour une société où les jeunes ne sont pas seulement écoutés, mais habilités à transformer les systèmes.

2. Jeunesse & Éducation : Programmes portés pour et avec les Jeunesses

8 - Les Changemaker Schools et les alliances éducatives locales

Entre 2010 et 2016, Ashoka a soutenu un réseau d'écoles pionnières dans l'innovation éducative et l'engagement civique. **À travers ses alliances locales, l'organisation relie établissements scolaires, collectivités, associations et jeunes autour de projets ancrés dans les territoires.** Cela a été déterminant dans la conviction d'Ashoka France d'agir auprès des jeunes et dans le domaine de l'éducation.



9 - "Ta Voix Compte"

Lancé en 2022 face à l'abstention massive des jeunes (72 % aux législatives), ce programme a **mobilisé plus de 6 450 participants** autour d'un objectif clair : **faire entendre la voix des jeunes dans le débat politique.** Il a donné lieu à **69 propositions** citoyennes adressées aux candidats à l'élection présidentielle.



2. Jeunesse & Éducation : Programmes portés pour et avec les jeunesses



10 - L'Assemblée des Jeunesses (ADJ)

Imaginée comme une convention citoyenne jeunesse, l'ADJ a rassemblé 150 jeunes de 16 à 24 ans autour de la question : qu'est-ce que réussir ensemble au XXIe siècle ? En 2023, six sessions participatives ont permis de coformuler des propositions concrètes pour améliorer les conditions de vie des jeunes, portées ensuite dans le débat public.



La Maison de l'Apprendre à Lyon

En partenariat avec le Learning Planet Institute, Ashoka a contribué à la création de cette association phare des territoires apprenants, active depuis 2018. Elle fédère plus de 2 000 acteurs (écoles, institutions, entreprises, associations) pour permettre à chacun de développer ses potentiels tout au long de la vie et contribuer positivement à la société.

2. Jeunesse & Éducation :

11 - Former les leaders du changement : des partenariats académiques pour transmettre l'esprit d'impact

Parmi les partenariats structurants :

emlyon business school

Depuis juin 2025, Ashoka et emlyon ont noué un partenariat stratégique pour former une nouvelle génération de leaders éclairés, capables de transformer les systèmes. Le partenariat prévoit des interventions régulières de Fellows et un renforcement des enseignements et de la recherche sur l'ESS.

ESSEC Business School

Partenaire de longue date d'Ashoka, l'ESSEC intègre les valeurs d'ouverture sociale et d'engagement citoyen au cœur des actions d'entrepreneuriat social et solidaire. La Chaire Philanthropie, créée en 2011, a notamment lancé le MOOC "Les partenariats qui changent le monde", intégrant le Toolkit de la co-création développé par Ashoka. Ce partenariat s'est renforcé dans le cadre de l'initiative Racines, dédiée à la philanthropie systémique.

HEC Paris

Ashoka collabore avec HEC sur des formats pédagogiques et des événements visant à rapprocher les futurs décideurs économiques des enjeux de l'impact social, en particulier via les programmes d'innovation sociale.

Sciences Po Paris

Acteur central des réflexions sociétales, Sciences Po est un partenaire clé dans la co-production de contenus et de rapports, notamment aux côtés de KPMG. Ce partenariat permet d'impliquer activement les étudiants dans l'analyse et la valorisation de l'innovation sociale.

2. Jeunesse & Éducation

12 - Le Prix Vision Jeunesses

Lancé en 2025 en partenariat avec la Fondation de France, la Fondation BMW, Loopsider, Ouest France et le FIPADOC, le Prix Vision Jeunesses a pour ambition de soutenir les personnes qui réinventent les récits médiatiques autour des jeunes et de leur pouvoir d'agir.



Le Prix Visions Jeunesse a pour ambition d'agir de manière systémique sur les récits, en intervenant à différents niveaux :

- **Sur les jeunes** en leur donnant à voir des récits inspirants auxquels elles peuvent s'identifier et qui renforcent leur confiance en soi
- **Sur les producteurs de récits** (journalistes, artistes, auteurs, etc...) afin de leur révéler la diversité des jeunes et les inviter à produire des récits jeunes plus représentatifs
- **Sur la société dans son ensemble** en faisant émerger de nouveaux récits jeunes pour "encapaciter" les jeunes mais aussi recréer du dialogue et repenser les liens intergénérationnels

Ouvert à toutes et tous, ce prix vise à redonner confiance à une génération prête à impulser une dynamique nouvelle pour le monde de demain. Il récompense chaque année des œuvres originales à travers **4 catégories** :

 écrit	 audio	 vidéo	 œuvre graphique
Le Prix Visions Jeunesses Ecrit	Le Prix Visions Jeunesses Audio	Le Prix Visions Jeunesses Vidéo	Le Prix Visions Jeunesses Œuvre Graphique
Enquête, article, reportage, essai, poème, nouvelle...	Podcast, émission, chanson, slam...	Documentaire, fiction, animation...	Photographie, peinture, dessin, BD...

Les lauréats de la première édition du Prix vision Jeunesse seront dévoilés le **1er juillet 2025**, à l'occasion de la soirée des 20 ans de l'association.



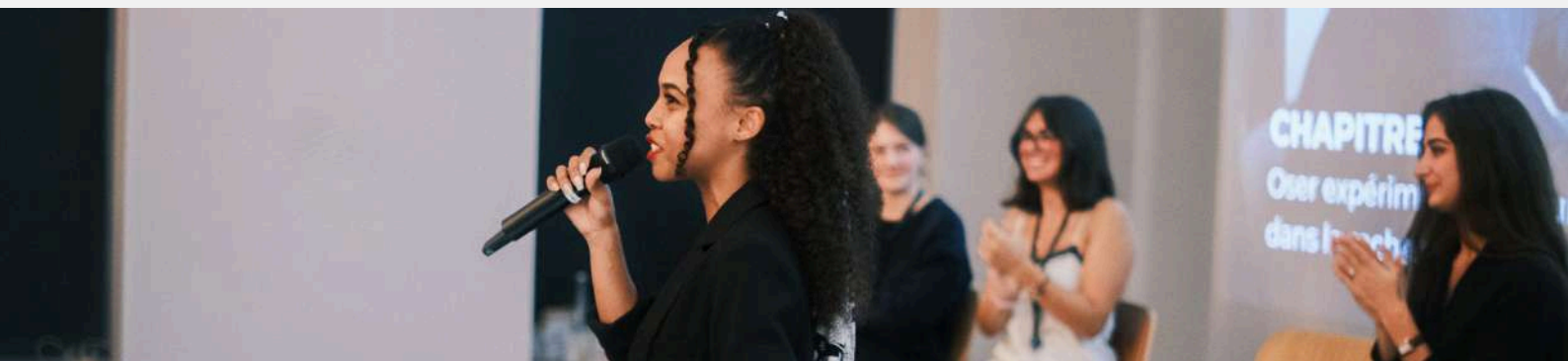
3. Transformer les récits pour transformer la société

Ashoka France s'engage activement aux côtés des médias pour **transformer les récits sociétaux** et ainsi contribuer à une évolution positive de la société. Ce partenariat stratégique vise à mettre en lumière les initiatives d'entrepreneurs sociaux et à promouvoir des modèles inspirants de changement.

En collaborant avec les médias, Ashoka France cherche à :

- **Mettre en avant les entrepreneurs sociaux** : en diffusant leurs histoires et leurs solutions innovantes, afin d'inspirer d'autres acteurs à s'engager pour le bien commun.
- **Changer les perceptions** : en présentant des récits qui valorisent l'impact social et environnemental, contribuant ainsi à une évolution des mentalités.
- **Encourager l'action collective** : en sensibilisant le public aux enjeux sociétaux et en incitant à l'engagement citoyen.

Ce partenariat avec les médias s'inscrit dans la volonté d'Ashoka France de **créer un écosystème favorable à l'innovation sociale**, où les récits partagés jouent un rôle clé dans la transformation de la société.



13 - Transformer les récits pour transformer la société : Ashoka, catalyseur d'un nouvel imaginaire collectif

Ashoka France a joué un rôle actif lors des **États Généraux de l'Information (EGI)** entre octobre 2023 et septembre 2024. Les EGI sont une initiative nationale visant à redéfinir le rôle des médias face aux défis majeurs : désinformation, concentration des titres de presse et perte de confiance du public. **Dans ce cadre, Ashoka a co-organisé un hackathon** au sein du groupe de travail « Citoyenneté, information et démocratie », en collaboration avec Bayard, le CLEMI, des journalistes et des lycéens. **L'événement a rassemblé 80 participants autour de propositions concrètes** telles que la mise en place d'une gouvernance partagée de l'Éducation aux Médias et à l'Information (EMI), la désignation d'ambassadeurs de l'EMI dans les entreprises et les collectivités, et la promotion de l'esprit critique à l'échelle locale.

Parallèlement, Ashoka renforce ses partenariats avec les médias pour valoriser les récits portés par les entrepreneurs sociaux et faire émerger une culture commune de l'engagement. Elsa Da Costa, directrice générale d'Ashoka France, incarne cet engagement : elle siège depuis juin 2023 au conseil d'administration du Centre de Formation des Journalistes (CFJ) et au conseil de surveillance de Ouest-France, et a joué un rôle actif en tant que membre de l'un des groupes de travail des EGI.

3. Transformer les récits pour transformer la société

En 2023, Ashoka a également collaboré avec **La Croix L'Hebdo** pour un **numéro spécial** : des lecteurs ont été envoyés en immersion sur le terrain de l'innovation sociale aux côtés des Fellows Ashoka. L'objectif ? Renforcer la confiance dans les médias, rendre visibles les porteurs de solutions et transformer les lecteurs en véritables passeurs de récits. Une autre initiative marquante est le **partenariat avec l'émission « Plan B, l'économie autrement » sur France 24**. Cette collaboration vise à répondre à l'urgence écologique en donnant la parole à des entrepreneurs sociaux engagés, en valorisant des alternatives concrètes et durables, et en sensibilisant un large public aux leviers d'action possibles pour impulser le changement.



14 - « (Im)prévisible » : une série signée Ashoka France et Loopsider pour penser le monde de demain

Depuis le printemps 2025, Ashoka France et le média Loopsider s'associent autour de la série vidéo « (Im)prévisibles », un format original destiné à valoriser l'innovation sociale à travers des récits inspirants. Cette série met en lumière des acteurs engagés dans un esprit intergénérationnel – Fellows Ashoka, partenaires, innovateurs, jeunes engagés – qui, par leur action, esquissent des réponses concrètes aux grands enjeux de notre époque.

Diffusé pour la première fois le **31 mars 2025**, le premier épisode aborde la question de l'alimentation responsable. Il réunit **Camille Labro**, Fellow Ashoka et fondatrice de **L'École Comestible**, et **Lou Garcia**, créatrice du **Banquet Végétal**, dans un échange intergénérationnel à la fois profond et joyeux. L'objectif de la série : déclencher le dialogue, stimuler l'imaginaire collectif et rendre visibles celles et ceux qui construisent dès aujourd'hui les alternatives de demain. Un objectif qui trouve écho dès le premier épisode, qui donne le ton avec plus de 42 000 visualisations sur Facebook.

Les épisodes sont diffusés sur les réseaux sociaux d'Ashoka France et de Loopsider, et continueront tout au long du printemps et de l'été 2025. Chaque diffusion explorera un nouveau thème sociétal, toujours porté par des voix fortes de l'écosystème Ashoka.

4. Intrapreneurship et partenariats corporate : créer des ponts entre l'entreprise et l'impact social

15 - ChangeMaker Company : le programme d'intrapreneuriat qui fait de chaque collaborateur un acteur du changement

Le programme ChangeMaker Company vise à créer une culture d'entreprise où chaque collaborateur développe les compétences nécessaires pour conduire le changement social et environnemental au sein de son organisation. Il implique que les employés utilisent leur créativité pour développer de nouveaux projets ou services au sein même de l'entreprise, en prenant des risques calculés pour améliorer les processus internes ou résoudre des défis sociaux et environnementaux.



En collaborant avec des Fellows Ashoka, les entreprises développent des initiatives intrapreneuriales visant à résoudre des problématiques sociétales tout en renforçant leur performance. Cela permet aux entreprises de devenir des acteurs clés du changement social, en alignant leurs objectifs commerciaux avec des impacts positifs sur la société et l'environnement.

16 - L'initiative Making More Health : associer l'expertise en santé de Boehringer Ingelheim au savoir-faire en entrepreneuriat social d'Ashoka

Making More Health est une collaboration initiée en 2011 par Ashoka et Boehringer Ingelheim, centrée sur le développement de solutions innovantes en santé, particulièrement pour les populations vulnérables. Ce programme travaille avec des entrepreneurs sociaux, appelés « MMH fellows », pour créer des projets qui améliorent l'accès aux soins et favorisent la santé pour tous. En unissant l'expertise en innovation sociale d'Ashoka et les ressources de Boehringer Ingelheim, ce partenariat cherche à avoir un impact durable dans le domaine de la santé.



Boehringer
Ingelheim



4. Intrapreneurship et partenariats corporate : créer des ponts entre l'entreprise et l'impact social

En France, Boehringer Ingelheim soutient des initiatives telles que l'association Siel Bleu, qui améliore le parcours de soins des patients par des activités physiques adaptées.

L'entreprise accompagne également Equiphoria, un centre d'équithérapie, dans le développement d'un programme de recherche pour les personnes ayant des séquelles d'AVC. Ce programme de co-création permet à Boehringer Ingelheim de collaborer avec des entrepreneurs sociaux prometteurs pour développer des projets conjoints et innovants.



17 - Ashoka, Eurazeo & Klesia : un partenariat pour accélérer l'innovation sociale en santé et protection sociale

Ashoka a également établi un partenariat avec **Eurazeo** et **Klesia** pour soutenir l'entrepreneuriat social et l'innovation dans le secteur de la santé et de la protection sociale. Ce partenariat se concentre sur **l'accompagnement d'entrepreneurs sociaux dont les projets visent à améliorer le bien-être et l'inclusion sociale**. En unissant leurs forces Ashoka, Eurazeo et Klesia travaillent à identifier et à soutenir des solutions innovantes qui répondent aux défis sociaux contemporains, tout en favorisant une économie plus inclusive.

4. Intrapreneurship et partenariats corporate : créer des ponts entre l'entreprise et l'impact social

18 - Travailler ensemble pour la promotion de la sobriété énergétique : le partenariat entre EDF, Ashoka France et VoisinMalin

Ashoka France, en partenariat avec son Fellow **VoisinMalin**, poursuit sa collaboration avec **EDF** autour des enjeux liés à la précarité énergétique. En 2021, un travail collectif avait été mené autour de l'offre portée aux propriétaires en très grande précarité. Plus encore, la collaboration 2023-2024 mise sur le lancement d'actions communes dédiées à l'efficacité des messages sur la sobriété énergétique à destination des ménages fragiles.

VoisinMalin a par exemple animé des **ateliers participatifs** avec des correspondants solidarités d'EDF lors d'une journée de rencontre à Marseille, le 22 mai 2024. L'objectif : faire réfléchir sur comment mieux transmettre des messages sur l'efficacité énergétique

En somme EDF, VoisinMalin et Ashoka ont coopéré sur trois axes principaux :

1. Une **analyse et des recommandations** sur les supports d'information développés par EDF sur le sujet de la sobriété énergétique
2. Un **focus group** pour questionner les outils de communication d'EDF et recueillir les avis et préconisations des Voisins Malins, habitants de quartiers populaires
3. **Des ateliers participatifs** pour les correspondants Solidarité afin d'adapter la sensibilisation des 3000 partenaires de l'action sociale d'EDF qui accompagnent les familles sur le terrain

Le partenariat avec Ashoka et VoisinMalin permet à EDF d'affiner ses messages en matière de sobriété énergétique auprès des ménages les moins aisés, en renforçant ainsi la compréhension et l'impact.



4. Intrapreneurship et partenariats corporate : créer des ponts entre l'entreprise et l'impact social

19 - Lutter contre la précarité énergétique : un partenariat Engie, Ashoka et Réseau Éco Habitat

Engie, un leader incontestable dans le domaine de l'énergie, comptait 24 millions de clients à l'échelle mondiale en 2020.

En tant que fournisseur d'énergie, le groupe s'affirme comme un acteur clé d'une transition énergétique équitable et accessible.

Face à la montée des factures d'énergie, souvent aggravée par la vétusté des logements et la méconnaissance des gestes de sobriété énergétique, **Engie** s'est associé à Ashoka France et à **Réseau Éco Habitat (REH)**, Fellow Ashoka, pour imaginer des réponses durables au service des personnes en situation de précarité énergétique sévère.

Cette consultation croisée vise à **identifier les freins structurels à la rénovation énergétique et à co-formuler des pistes d'action concrètes**. Ashoka France a piloté cette initiative en veillant à garantir un cadre d'échange sécurisé et équilibré, permettant à chaque partie prenante — y compris les bénéficiaires — de partager librement ses expériences et ses points de vue.

Les enseignements issus de cette démarche seront rassemblés dans un Livre Blanc, à paraître au cours de l'année, afin d'inspirer d'autres acteurs publics et privés engagés contre la précarité énergétique.

En parallèle, l'alliance s'est renforcée à grande échelle: avec Mon programme pour agir, ENGIE a proposé de financer le reste à charges de travaux de rénovation énergétique entrepris dans plusieurs habitations identifiées par Réseau Eco Habitat, et occupées par des propriétaires de logement de plus de 15 ans.



4. Intrapreneurship et partenariats corporate : créer des ponts entre l'entreprise et l'impact social

20 - Ashoka France et Crésus : Un partenariat engagé pour l'inclusion financière entre Ashoka France, Crésus et EDF

Crésus, fondée par **Jean-Louis Kiehl**, Fellow Ashoka, est une organisation luttant contre le surendettement et l'exclusion bancaire. Elle propose une plateforme d'intermédiation pour accompagner les personnes en difficulté financière.



Dans la continuité du partenariat **EDFxAshoka** et en collaboration avec **Crésus**, ces derniers explorent et mettent en place des projets visant, grâce au processus de cocréation mis en place par Ashoka, à l'émergence de nouvelles solutions pour lutter contre le surendettement.

Cette collaboration avec Ashoka s'inscrit d'une part dans le cadre de l'enjeu « Bien-être et solidarités » de l'architecture RSE, et d'autre part consiste en des actions portées par le département Solidarité de la Direction Commerce destinées à accompagner les clients en difficulté. Ce partenariat vise à répondre aux défis croissants liés à la gestion de l'endettement des ménages tout en promouvant l'inclusion et la diversité.

En associant les expertises d'EDF et de Crésus, il permet de co-construire des solutions durables pour accompagner les classes basses et moyennes, réduire (EDF) et prévenir (Crésus) les impayés, et les orienter vers un service de recouvrement.

La preuve que des modèles hybrides d'entrepreneuriat sont possibles.



LES PARTENAIRES ET MÉCÈNES

En 2025, ce sont 36 partenaires qui soutiennent concrètement la mission d'Ashoka, en permettant l'accompagnement des Fellows, le déploiement de programmes Jeunesses, la production d'études structurantes et l'émergence de récits porteurs de transformation.

Ils nous soutiennent pour oeuvrer au service de l'intérêt général

36 PARTENAIRES



Contact presse :

Dialogues PR
diane@dialoguespr.fr
06 20 91 03 33



ASHOKA
RÉVÉLATEUR DE POUVOIR D'AGIR

LES FELLOWS FRANCE



NOS DOMAINES D'INTERVENTION

INCLUSION
& LIEN SOCIAL

INFORMATION

ÉDUCATION
& JEUNESSES

ENVIRONNEMENT

SANTÉ

Chacune des fiches qui suivent, célèbre l'engagement, la diversité et les approches novatrices des Fellows d'Ashoka France. Ces femmes et ces hommes sont des entrepreneurs sociaux visionnaires, portés par une ambition forte : résoudre, à la racine, les grands problèmes sociaux et environnementaux de notre temps. À travers leurs projets, avec leurs équipes, ils transforment les systèmes, redonnent du pouvoir d'agir aux individus, et ouvrent des voies nouvelles pour l'intérêt général.

Ashoka France les soutient de manière unique pour déployer leur impact avec un accompagnement à vie, personnalisé et fondé sur des principes d'écoute et de prendre soin. En deux décennies, ces 86 Fellows ayant rejoint notre communauté systémique ont déjà apporté chacune et chacun une réponse innovante aux enjeux sociaux et environnementaux majeurs.

Les "Alumni" sont les entrepreneurs sociaux qui ont fondé leur structure, ont parfois quitté leur poste de dirigeant, mais dont les organisations restent activement soutenues par Ashoka France.

DE CHANGEMAKER À GAMECHANGER

GUILLAUME BAPST

Andès - 2000

Elu Fellow en 2006 - Alumni



Développer, animer et structurer un modèle d'aide alimentaire innovant fondé sur l'accès à une alimentation choisie et de qualité, tout en préservant la dignité des bénéficiaires

CONSTAT

En France, 10 millions de personnes vivent sous le seuil de pauvreté. Pourtant, l'aide alimentaire traditionnelle ne garantit ni la liberté de choix, ni l'accès à une alimentation saine et équilibrée. Andès est né de la conviction qu'il fallait repenser ce modèle, pour construire une aide alimentaire plus participative et plus durable.

INNOVATION

Andès a créé un modèle d'épicerie solidaire : les bénéficiaires paient 10 à 30 % du prix réel.

A travers des parcours d'accompagnement construits avec des travailleurs sociaux, son approche systémique intègre circuits courts, ateliers collectifs, insertion professionnelle et lien social.

IMPACT

Plus de 630 épiceries solidaires fédérées dans toute la France. L'équivalent de 44 millions de repas distribués en 2024. 260 000 bénéficiaires accompagnés chaque année. 250 personnes réinsérées à travers 6 chantiers d'insertion. 30 000 ateliers d'accompagnement réalisés chaque année dans le réseau Andès.



260K

personnes accompagnées
chaque année

FREDERIC BARDEAU

Simplon - 2013

Elu Fellow en 2015



Restaurer le pouvoir d'agir des personnes vulnérables, éloignées de l'emploi ou à risque de perdre leur travail, par des formations gratuites aux métiers du numérique (programmation, IA, cyber, data, cloud)

CONSTAT

250 000 postes non pourvus par an dans les métiers du numérique jusqu'à 2030.

Les dispositifs traditionnels d'insertion sont inadaptés à la rapidité de l'évolution du secteur du numérique.

IMPACT

45 000 personnes formées et insérées dont 45 % de femmes. 30 000 personnes formées en 10 ans, dans 25 pays. 75 % de sorties positives (emploi, études ou création d'activité) en 6 mois.

Chaque année 23,2 millions d'euros de coûts évités pour la société, selon une étude du Mouvement Impact France.

45K

personnes formées
et insérées

INNOVATION

Simplon a lancé un "bootcamp" de code intensif, gratuit, en pédagogie active (pair-à-pair, projets réels), ciblant les exclus du numérique. Son modèle hybride (école et entreprise) permet à la fois gratuité et durabilité.

Une stratégie d'essaimage rapide par le biais de fabriques locales en France et à l'international.



SONIA BEN ALI

Urban Refugees - 2012

Elue Fellow en 2018 - Alumni



Agir avec les communautés de réfugiés urbains pour renforcer leurs capacités, structurer leurs initiatives et faire entendre leur voix dans les décisions qui les concernent

CONSTAT

60 % des réfugiés vivent en zone urbaine, mais l'aide humanitaire est centrée sur les camps. Invisibles et marginalisés, ils sont souvent exclus des services essentiels.

122 millions de personnes ont été déplacées de force en 2024, chiffre en augmentation constante depuis plus de 10 ans.

IMPACT

Des ONGs de plus de 40 pays connectées par Urban Refugees, auprès desquelles les solutions identifiées sont mises en avant pour encourager leur répliation. Contribution à la révision du Pacte mondial des migrations. 4 000 réfugiés urbains directement soutenus dans les programmes pilotes en Malaisie.

INNOVATION

Urban Refugees a formé des membres de sa communauté à être une aide pour les autres.

Les meilleures solutions imaginées ont également été répertoriées pour faire face aux difficultés rencontrées par les réfugiés dans les villes.

Les preuves de terrain alimentent un travail d'influence envers les ONG internationales et les politiques publiques.



40

pays dans lesquels sont connectées des ONG partenaires

SALOMÉ BERLIOUX

Rura - 2016

Elue Fellow en 2020



Lutter contre les fractures territoriales en pariant sur les jeunes ruraux et de petites villes

CONSTAT

65 % des jeunes Français vivent en zone rurale ou dans les petites villes. Ils font face à un cumul d'obstacles tels que l'éloignement des opportunités académiques, professionnelles et citoyennes. Pour autant, ce sujet est longtemps resté dans l'angle mort des pouvoirs publics et des dispositifs d'égalité des chances.

IMPACT

15 000 jeunes accompagnés depuis 2016 dont 85 % déclarent que le programme a été "important ou décisif" dans leur choix d'orientation. Plusieurs politiques publiques ont été déployées sur les recommandations de Rura, dont les Territoires éducatifs ruraux, première politique publique entièrement destinée aux jeunes ruraux qui touchait déjà 90 000 jeunes en 2024. 5,5 millions de personnes impactées par les actions directes et indirectes en 2024.

5,5M

jeunes impactés

INNOVATION

Rura valorise une représentation plus juste de la jeunesse rurale (ouvrages, podcasts pour Radio France, documentaires pour France Télévisions...). Celle-ci s'appuie sur des travaux de recherche.

Des entreprises et établissements supérieurs sont accompagnés pour travailler sous l'angle de la diversité territoriale et l'intégrer dans les process de recrutement.



MARIE-NOELLE BESANCON

Les invités au festin - 1990

Elue Fellow en 2006



Accueillir des personnes en difficultés psychiques en journée ou en lieux de vie adaptés dans un esprit humaniste et citoyen, afin qu'elles retrouvent toute leur place dans la société

CONSTAT

1 personne sur 4 souffre de problèmes psychiques, chiffre en augmentation depuis le Covid, particulièrement chez les jeunes. 12 000 personnes restent encore à l'hôpital, en l'absence de structures adaptées à l'extérieur pour les accompagner au long cours.

IMPACT

92 % des personnes accompagnées ressentent une amélioration de l'inclusion sociale, 96 % une place de citoyen retrouvée et un mieux-être, 88 % se sentent déstigmatisés.

INNOVATION

Les invités au festin réinventent la psychiatrie en plaçant l'humain au cœur du soin. Dans un cadre où vivent ensemble malades et bénévoles, la chaleur du quotidien devient thérapeutique.

Les professionnels n'interviennent qu'en soutien, à la demande, en lien direct avec la vie partagée. Ce modèle, ancré dans les territoires, est jusqu'à 70 fois moins coûteux que l'hospitalisation.



96%

des personnes accompagnées
retrouvent leur place
de citoyen

FRANCK BILLEAU

Réseau Eco Habitat - 2014
Elu Fellow en 2021



Améliorer les conditions d'habitat pour des propriétaires très modestes en leur permettant d'accéder à la rénovation énergétique, pour retrouver dignité et confort de vie

CONSTAT

Chaque année, 500 000 propriétaires très modestes ne parviennent pas à atteindre les dispositifs publics auxquels ils pourraient prétendre afin de réaliser un programme de travaux de rénovation énergétique.

IMPACT

84 % des personnes témoignent d'un impact bien au-delà de la rénovation : fierté retrouvée, lien social renforcé, soulagement mental et capacité économique améliorée. Le programme a influencé l'Anah, donné naissance à Territoires Zéro Exclusion Énergétique, et changé le regard sur la précarité énergétique.

500K

propriétaires très modestes ne parviennent pas à atteindre les dispositifs publics auxquels ils pourraient prétendre

INNOVATION

Réseau Éco Habitat transforme la rénovation en un puissant levier d'inclusion. En réunissant travailleurs sociaux, experts du bâtiment et acteurs financiers, il tisse des parcours sur mesure pour les ménages les plus fragiles. Au-delà des économies d'énergie, c'est une dignité retrouvée, un habitat qui soigne les fractures sociales. Précurseur, il inspire les politiques publiques et fait émerger un nouveau métier essentiel : celui de « Mon Accompagnateur Rénov ». Une alliance concrète entre écologie et justice sociale.



JEAN-MARC BORELLO

Groupe SOS - 1984
Elu Fellow en 2008

GroupesSOS

Combattre les exclusions,
agir sur le terrain pour l'accès de tous à l'essentiel

CONSTAT

Les politiques sociales sont segmentées : santé, logement, emploi sont notamment traités séparément. Le secteur associatif est morcelé, sous-financé et peu scalable. Les publics précaires se perdent dans un labyrinthe institutionnel sans parcours lisible.

IMPACT

2 millions de bénéficiaires directs par an, autour de deux thématiques majeures : le médico-social, en gérant des établissements dédiés à la jeunesse, à la santé, aux personnes vulnérables et aux personnes âgées ; la préparation d'un avenir durable et solidaire, avec des projets ambitieux pour la transition écologique, la revitalisation territoriale, les commerces durables et la culture accessible. 850 établissements, 22 000 salariés et une présence dans 50 pays, qui appuient son plaidoyer.

INNOVATION

Les activités du Groupe SOS ont pour objectif de combattre, agir et innover au plus près des besoins des personnes vulnérables, des générations futures et des territoires, afin que chacun et chacune puisse avoir une vie digne, et exercer sa citoyenneté. Laboratoire de solutions, il s'attache à transformer les réussites en leviers de politiques publiques.



2M

de bénéficiaires par an

MARINE CALMET

Wild Legal - 2019
Elue Fellow en 2023



WILD LEGAL

Défendre les droits
de la Nature

CONSTAT

Comparativement à d'autres pays du monde, en France, la nature n'a aucun droit propre : notre système juridique et économique la considère encore majoritairement comme une ressource à exploiter, non comme un sujet à part entière. Ce paradigme pose un défi majeur à la soutenabilité de notre planète et appelle une transformation profonde de notre rapport au vivant.

IMPACT

Une forte contribution à la sensibilisation à l'écocide en France et à sa reconnaissance comme infraction pénale par l'Union Européenne.

25 sites pilotes engagés pour les droits de la nature en France.

800

étudiants et citoyens ont
assisté à un procès simulé

INNOVATION

Wild Legal impulse une nouvelle génération de juristes engagés, au service du vivant. Sa méthode allie formation immersive, procès simulés et compétitions interuniversitaires où les étudiants défendent des causes réelles avec des arguments juridiques audacieux. Ces laboratoires d'idées donnent naissance à des actions concrètes — recours en justice, propositions de loi — portées par des coalitions citoyennes. Un véritable incubateur de droit en action, pour réinventer la justice écologique.



ARNAUD CASTAGNÈDE

Acta Vista - 2002

Elu Fellow en 2010 - Alumni



Développer des chantiers d'insertion qualifiants autour de la restauration du patrimoine, en combinant accompagnement social, formation certifiante et immersion professionnelle

CONSTAT

En France, seuls 17 % des bénéficiaires des programmes d'insertion accèdent à un emploi ou une formation. Ce taux faible est dû à l'inefficacité d'un système fragmenté et non qualifiant, alors que 500 000 postes sont non pourvus chaque année dans le secteur de la construction.

INNOVATION

Avec Acta Vista, les chantiers d'insertion deviennent des tremplins d'avenir. En mêlant formation certifiante en éco-construction, accompagnement social sur mesure et lien direct avec les entreprises, le modèle redonne confiance, savoir-faire et perspectives à ceux qu'on pensait éloignés de l'emploi.

IMPACT

Depuis 2002, plus de 6 000 personnes ont été accompagnées. 90 % obtiennent une qualification, et 2 sur 3 poursuivent en emploi ou en formation. Chaque chantier génère 7 à 10 k€ d'économie par bénéficiaire pour la collectivité. Viable, reproductible et reconnu en Europe, Acta Vista prouve que l'inclusion peut aussi bâtir l'avenir écologique.

90%

des personnes
accompagnées obtiennent
une qualification



ANNE CHARPY

VoisinMalin - 2010

Elue Fellow en 2013

VOISIN
MALIN

Promouvoir la citoyenneté pour tous
dans les quartiers populaires en organisant l'accès
à l'information, aux droits et à la participation entre pairs

CONSTAT

Dans de nombreux quartiers, 1 habitant sur 2 ne comprend pas les démarches administratives ou les services publics locaux. Les institutions peinent à faire passer leurs messages de manière claire et humaine. Les habitants sont vus comme des "problèmes" et non comme des ressources.

IMPACT

VoisinMalin, c'est 300 habitants formés et engagés dans 22 villes, avec plus de 180 000 portes frappées et autant de dialogues citoyens créés. Dans 70 % des cas, les habitants repartent avec une information utile. 85 % des partenaires locaux déclarent mieux comprendre les réalités du terrain et adapter leurs pratiques. Aujourd'hui, des marchés publics font appel à VoisinMalin pour évaluer, en amont, les besoins réels des habitants.

INNOVATION

Les Voisins Malins réinventent le porte-à-porte en le mettant au service de l'intérêt général : des habitants formés et salariés vont à la rencontre de leurs voisins pour transmettre des informations utiles sur le quotidien, la vie de la cité et lever les incompréhensions pour retisser la confiance entre les institutions et le terrain.



85%

des partenaires locaux
comprennent mieux les
réalités des habitants

MARC CHEBSUN

Respect Magazine - 2001

Elu Fellow en 2007 - Alumni

RESPECT MAG

Promouvoir la diversité et lutter contre les discriminations en utilisant les médias comme levier principal de changement social

CONSTAT

En 1999, près de 14 millions de Français avaient au moins un parent ou grand-parent immigré. Les émeutes de 2005 ont révélé la colère des jeunes face à cette exclusion structurelle.

INNOVATION

Respect Mag a été le premier magazine français dédié aux 18-30 ans pour valoriser la diversité. Il a créé un espace médiatique où s'exprime une jeunesse plurielle, tout en fédérant associations, institutions et entreprises autour de pratiques inclusives. Le média est complété par des actions de terrain et des formations à la « Dynamique Diversité ».

IMPACT

Respect Mag tire à 40 000 exemplaires et touche environ 180 000 lecteurs. Reconnue par l'ONU et l'UNESCO, la revue influence les débats publics sur la diversité et collabore avec des institutions majeures (écoles, tribunaux, police).

14M

de Français, en 1999, avaient au moins un (grand-)parent immigré



GUILHEM CHERON

La Ruche qui dit Oui ! - 2010
Elu Fellow en 2013 - Alumni



Développer un réseau local et équitable d'approvisionnement alimentaire en connectant directement producteurs et consommateurs via une plateforme numérique

CONSTAT

En France, les petits producteurs sont souvent contraints par des circuits de distribution dominés par des centrales d'achat. En parallèle, les consommateurs peinent à accéder facilement à des produits sains et locaux.

IMPACT

1500 « Ruches » en Europe, approvisionnées par 10 000 producteurs. Les produits de La Ruche parcourent en moyenne 60 km avant l'assiette, preuve d'un ancrage territorial fort. Cette organisation a changé les habitudes d'achat, revalorisé le rôle des producteurs, et facilité l'accès à une alimentation plus responsable .

INNOVATION

La Ruche qui dit Oui propose un modèle hybride associant numérique, économie solidaire et circuits courts.

Chaque producteur fixe librement ses prix et perçoit 80 % HT des ventes, garantissant une rémunération juste. Le système favorise la rencontre physique entre producteurs et consommateurs tout en s'appuyant sur une infrastructure numérique performante.



60KM

parcourus en moyenne avant l'assiette par les produits La Ruche qui dit Oui !

LUCILE CORNET-VERNET

La Maison de l'Artemisia - 2012
Elue Fellow en 2022



Améliorer, à l'échelle mondiale, la connaissance des plantes médicinales, notamment *Artemisia annua* et *afra*, pour lutter contre les maladies infectieuses comme le paludisme

CONSTAT

Au moins 240 millions de malades du paludisme en Afrique chaque année sont sans solution locale, efficace et peu chère.

INNOVATION

Les Maisons de l'Artemisia luttent contre les maladies infectieuses dans une approche One Health. Elles développent des filières locales durables, où la production et la distribution de la plante sont confiées aux communautés elles-mêmes — au croisement de la santé publique et du développement économique.

IMPACT

130 Maisons de l'Artemisia créées dans 28 pays ont formé des milliers de personnes et produit plus de 10 millions de traitements. Des équipes internationales de premier plan font des recherches sur l'Artemisia en santé humaine, animale ou pour produire des biopesticides. L'Artemisia est reconnue dans plusieurs pays par les systèmes de santé comme faisant partie de la lutte contre le paludisme. La plantation d'Artemisia se répand de proche en proche dans toute l'Afrique.

10M

de traitements produits par
les Maisons de l'Artemisia



MATTHIEU DARDAILLON

Ticket For Change - 2014
Elu Fellow en 2016 - Alumni



Accompagner des entrepreneurs, étudiants, dirigeants et salariés dans la concrétisation de leurs projets à impact positif

CONSTAT

Un modèle de société, qui épuise les ressources de la planète, accentue les inégalités, et compromet l'avenir des générations futures.

Pourtant, 94 % des Français souhaitent agir pour inverser cette tendance.

INNOVATION

Ticket for Change fait émerger une nouvelle génération d'entrepreneurs sociaux et de leaders engagés en misant sur une pédagogie expérientielle unique. Leurs parcours mêlent développement personnel, rencontres inspirantes et immersion sur le terrain, pour transformer l'envie d'agir en impact concret.

IMPACT

Depuis 2014, 155 000 personnes touchées par les programmes, dans 160 pays différents. Cela a permis l'émergence de pionniers de l'innovation sociale et environnementale : Yuka, Meet my Mama, WeDressFair, Oé, Le Drive tout nu... 1 050 entreprises à impact ont été créées. Plus de 7 500 collaborateurs devenus acteurs du changement dans leur organisation.



155K

personnes touchées par
les programmes

CHRISTIAN DE BOISREDON

Sparknews - 2011
Elu Fellow en 2014



Accélérer et accomplir la transformation culturelle,
stratégique et opérationnelle d'acteurs clés de la société :
médias, culture et entreprises

CONSTAT

Les médias traditionnels privilégient les récits de crises, de violences ou de déclin. Les journalistes manquent de temps, de moyens et de sources pour produire des contenus sur des solutions fiables. Les citoyens demandent pourtant plus d'histoires inspirantes, mais ces récits restent rares et dispersés.

INNOVATION

Sparknews rassemble une communauté mondiale de rédacteurs en chef autour d'un journalisme de solutions, en diffusant des récits porteurs de changement à grande échelle. Grâce à des événements internationaux comme l'Impact Journalism Day ou des coalitions comme En quête de demain, l'initiative mutualise les contenus, réduit les coûts et crée des passerelles entre médias, industrie culturelle, citoyens et entreprises engagées.

IMPACT

Plus de 100 grands médias de 50 pays participent aux opérations de Sparknews, avec 120 millions de lecteurs et 50 millions d'audience sur les réseaux sociaux chaque année. Des campagnes thématiques (climat, santé, égalité femmes-hommes) ont vu le jour avec des médias comme Les Échos, Financial Times, China Business News...

120M

de lecteurs



JEAN-CLAUDE DECALONNE

Tutti Passeurs d'Arts - 1999

Elu Fellow en 2009



PASSEURS D'ARTS

Permettre aux enfants, notamment ceux issus de quartiers défavorisés, d'accéder à une pratique orchestrale exigeante, collective et porteuse de sens

CONSTAT

Les conservatoires sont peu fréquentés par les enfants issus de milieux populaires, malgré un réseau national existant. La musique est un levier puissant d'inclusion, d'éducation et de transformation sociale.

IMPACT

184 000 jeunes ont bénéficié du programme Orchestres à l'École. Les élèves progressent de 5 à 10 % dans toutes les matières et poursuivent leur scolarité avec plus de motivation, de ponctualité et d'estime de soi. Le modèle est reconnu au niveau national et suscite des demandes de répliation à l'étranger.

INNOVATION

TUTTI Passeurs d'Arts déploie des "classes orchestre" dans plusieurs villes de France, en partenariat avec les collectivités territoriales, les conservatoires, les établissements scolaires et les associations de proximité. Des lieux permanents de pratique artistique intégrée dans le tissu social local sont également développés.

Un orchestre professionnel TUTTI Maestro, constitué de professeurs et de musiciens professionnels, incluant des jeunes issus du dispositif, a été créé pour leur permettre de poursuivre un parcours d'excellence artistique et d'inspirer à leur tour les plus jeunes.



184K

jeunes ont bénéficié du programme Orchestre à l'école

JÉRÔME DECONINCK

Terre de Liens - 2003

Elu Fellow en 2008 - Alumni



Permettre d'acquérir des terres agricoles en s'appuyant sur une dynamique associative et citoyenne, et installer une nouvelle génération paysanne sur des fermes en agriculture biologique

CONSTAT

Chaque semaine en France, 200 fermes disparaissent, soit l'équivalent de 66 000 hectares et 170 hectares par jour. Moins de 2 % des terres françaises sont en agriculture biologique alors que 50 à 90% des produits bio sont importés. 85 % des terres appartiennent à des agriculteurs de plus de 55 ans, menaçant le renouvellement des générations.

IMPACT

Propriétaire de 400 fermes bio pour 11 000 hectares de terres agricoles préservés. 850 paysans installés en bio. Création d'une foncière reconnue SIEG (Service d'Interet Economique Général). Création du bail rural environnemental : obligation d'être en bio et de préservation de la biodiversité.

11K

hectares de terres agricoles préservés

INNOVATION

Terre de Liens a créé la première fiducie foncière agricole en France, permettant aux citoyens d'acheter collectivement des terres pour les soustraire à la spéculation. En alliant soutien aux paysans, outils financiers innovants et plaidoyer pour une réforme foncière, le mouvement redonne aux territoires un rôle actif. Ces fermes recréent du lien entre agriculture et société, tout en préservant les sols et la biodiversité.



BÉNÉDICTE DEFONTAINES

Réseau Mémoire Aloïs - 2003

Elue Fellow en 2013



Développer un centre d'expertise neurocognitive, intergénérationnel, innovant, pour les patients et leurs aidants, à tous les stades de la vie et dans différents lieux géographiques

CONSTAT

Les troubles cognitifs touchent 16 millions de personnes en France.

Leur coût est estimé à 63 milliards d'euros par an. L'hôpital ne peut accueillir que la moitié des patients : 50 % des patients ne sont pas diagnostiqués.

IMPACT

9000 personnes accompagnées
78% de patients ayant obtenu un premier rendez-vous avec le Réseau Aloïs en moins d'un mois.
Des diagnostics au coût nettement moins important permettant une prise en charge plus efficiente.

INNOVATION

Le Réseau Aloïs propose des parcours ambulatoires innovants pour diagnostiquer de façon plus rapide et précoce les troubles cognitifs, en particulier chez les patients exclus des circuits hospitaliers. En mobilisant médecins, neuropsychologues, paramédicaux et outils de télé-médecine, il a créé la première chaîne de valeur intégrée en Europe, alliant détection, soutien psychologique et soins. Ce modèle unique permet de suivre des cohortes et d'ouvrir des pistes inédites de compréhension et de prise en charge.



9K

personnes accompagnées

REZA DEGHATI

Reza Photography - 2001
Elu Fellow en 2008



Utiliser la photographie comme outil de résilience permettant le passage de victime passive à acteur de son destin en recouvrant sa dignité

CONSTAT

Dans les banlieues ou les camps de réfugiés, les jeunes sont assignés à la position de victimes passives, sans possibilité de projection pour un meilleur avenir.

IMPACT

318 122 photographies, 22 projets & expositions, 691 jeunes formés, 39 lieux en France et dans le monde, 4 livres.

Une approche qui répare les identités blessées en alliant formation, expression et reconquête culturelle pour renforcer la démocratie.

INNOVATION

Dans les zones de conflits ou les camps de réfugiés, Reza Photography déploie une éducation d'urgence par l'image, grâce à des outils mobiles, visuels et collaboratifs comme le cinéma itinérant ou les médias communautaires. Objectif : construire des êtres humains accomplis, à l'esprit critique, curieux et capables de mener des projets de vie au service de la cohésion sociale. Son modèle crée des écosystèmes médiatiques durables et autonomes, produits et pilotés localement, avec une attention particulière à l'émancipation des femmes.

318K

photographies



PHILIPPE DE ROUX

Better with Water - 2008

Elu Fellow en 2015



Améliorer les conditions de vie des habitants
des bidonvilles et quartiers précaires
grâce à l'accès à l'eau et au renforcement communautaire

CONSTAT

1 personne sur 3 vivra dans un bidonville d'ici 2050 et 2,1 milliards de personnes, soit 30 % de la population mondiale, n'ont toujours pas accès à des services d'alimentation domestique en eau potable.

IMPACT

Aujourd'hui 63 580 habitants des bidonvilles ont accès à l'eau potable à domicile. Un changement de regard s'opère sur les habitants des bidonvilles pour qu'ils deviennent des citoyens qui ont les mêmes droits que les autres notamment auprès des autorités locales.

INNOVATION

Better With Water connecte directement les foyers des bidonvilles aux réseaux d'eau urbains grâce à un modèle hybride, fondé sur des micro-paiements accessibles. En intégrant des solutions communautaires, éducatives et de sensibilisation à l'hygiène, l'initiative garantit un accès durable à l'eau tout en renforçant l'autonomie des habitants.



2,1M

de personnes n'ont toujours pas accès à des services d'alimentation domestique en eau potable

STÉPHANE DE FREITAS

Donnons.org - 2014 (ex Indigo)

Elu Fellow en 2017



Réemployer les déchets
et booster l'économie circulaire

CONSTAT

9 millions de tonnes par an d'objets ménagers réutilisables jetés alors qu'ils pourraient connaître une seconde vie.

INNOVATION

Donnons.org est une plateforme d'interconnexion qui fait du don un geste simple, utile et accessible à tous, en facilitant le réemploi d'objets via une plateforme solidaire 100% gratuite sur internet.

En déploiement à Montpellier et Maubeuge, l'initiative pose les bases d'un véritable service public du don, au croisement de l'écologie, du lien social et de l'économie circulaire.

IMPACT

Donnons.org est la plus grande communauté du don d'objets du réemploi avec 1 800 000 inscrits sur le site, 18 000 tonnes de déchets réemployés et 35 000 tonnes de CO2 évitées.

35K

tonnes de CO2 évitées



DANIELLE DESGUÉES

BGE - 1979

Elue Fellow en 2009



Accompagner des porteurs de projets de tous horizons pour faire émerger, structurer et pérenniser des projets économiques ancrés localement et porteurs de sens

CONSTAT

Dans les années 1980, la moitié des entrepreneurs issus du chômage ne dépassait pas les trois ans d'activité, freinée par l'isolement et le manque de soutien. Moins de 5 % des créateurs d'entreprise bénéficiaient d'un accompagnement professionnel, laissant de côté un vivier considérable de talents, notamment dans les territoires en difficulté.

IMPACT

Plus de 500 000 entreprises ont été accompagnées depuis la création de BGE, contribuant à la création ou au maintien de centaines de milliers d'emplois sur l'ensemble du territoire français. 82 % des entreprises accompagnées sont toujours en activité au bout de 3 ans (source INSEE). Le réseau BGE accompagne chaque année 13 500 personnes.

INNOVATION

BGE a créé les "boutiques de gestion", un modèle décentralisé d'accompagnement à l'entrepreneuriat, ancré dans les territoires. Ces lieux de proximité offrent un parcours complet (formation, conseil, financement, suivi) et ouvrent l'entrepreneuriat à celles et ceux qui en étaient exclus, notamment les personnes en situation de précarité.



500K

personnes accompagnées
depuis la création

NICOLAS DETRIE

Yes We Camp - 2013
Elu Fellow en 2018

* YES WE CAMP

Créer des lieux pour créer du lien : des lieux temporaires ouverts à toutes et tous pour favoriser la mixité sociale, l'implication citoyenne et l'expérimentation dans des villes fragmentées

CONSTAT

90% des gens ont une satisfaction à faire des découvertes au-delà de leur cercle habituel de connaissances. Les espaces publics sont pensés de manière figée, sans agilité ni implication citoyenne. Les citoyens, notamment les plus vulnérables, ne se sentent pas légitimes pour contribuer à la vie des espaces partagés.

INNOVATION

Yes We Camp imagine une autre façon de faire la ville, en misant sur la temporanéité pour créer des lieux partagés, ouverts et vivants. En transformant des espaces vacants, ces projets favorisent l'agilité, l'expérimentation et la cohabitation entre des publics très divers, le temps d'un chantier, d'un été ou d'une transition.

IMPACT

28 lieux ouverts ou accompagnés, des centaines d'emplois, des milliers de rencontres. Encourager à la mixité d'usage, réglementer la vacance immobilière, développer le bénévolat collectif.

90%

des gens ont une satisfaction à faire des découvertes au-delà de leur cercle habituel de connaissances



GALO DIALLO

sMouvement - 2019
Elu Fellow en 2024



**Encourager la création de contenus responsables
et lutter contre la désinformation**

CONSTAT

70 % des 15-34 ans utilisent quotidiennement les réseaux sociaux pour s'informer, s'exposant ainsi à des normes de beauté irréalistes et à la promotion de produits peu éthiques. Une prolifération de contenus dangereux et trompeurs et une absence d'un cadre éthique pour les créateurs de contenus.

INNOVATION

sMouvement a notamment créé un label d'influence responsable et des formations à destinations des créateurs de contenus à une influence plus responsable. L'association connecte les associations et les influenceurs pour faire émerger des récits éthiques et durables via des hackathons et actions terrain.

IMPACT

Plus de 30 millions de personnes touchées. 180 créateurs de contenus certifiés. 98% de retours positifs sur les actions et projets. Co-construction de la loi du 9 juin 2023 visant à encadrer l'influence commerciale et à lutter contre les dérives des influenceurs sur les réseaux sociaux.



30M

**de personnes touchées par
un contenu plus responsable**

PAUL DUAN

Bayes Impact - 2015
Elu Fellow en 2017



Mettre la science des données et les algorithmes au service de l'intérêt général en construisant des services publics numériques inclusifs, personnalisés et citoyens

CONSTAT

En France, le taux de chômage oscille autour de 10 % depuis plus de 10 ans, avec une durée moyenne de chômage de 18 mois. Le système public d'accompagnement est jugé inefficace, bureaucratique et vulnérable aux changements de gouvernement.

IMPACT

Depuis son lancement, Bob a accompagné 120 000 utilisateurs en France. 86 % trouvent les conseils intéressants.

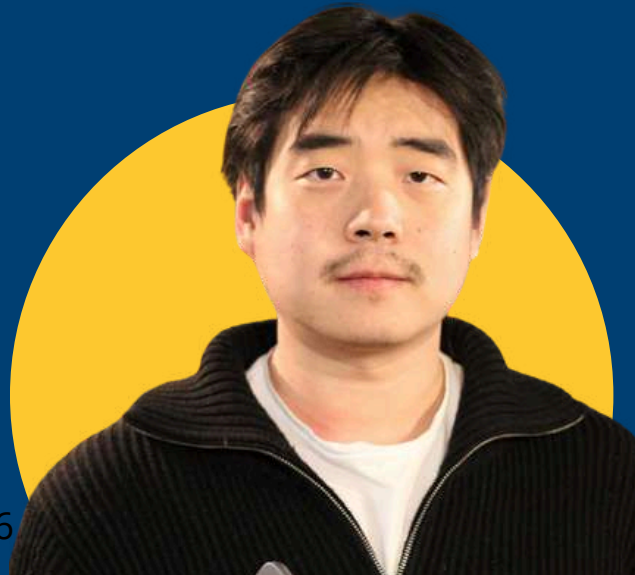
CaseAI prodigue un gain de 5h/semaine pour les travailleurs sociaux. Aux États-Unis, Bayes Impact a contribué à l'amélioration de Medicare et à la transparence sur les violences policières (outil utilisé par plus de 600 agences).

5

heures par semaine de gain pour les travailleurs sociaux

INNOVATION

Bayes Impact développe des services publics numériques indépendants, open source et co-construits avec les usagers. Fondée sur la propriété citoyenne et l'usage éthique de l'intelligence artificielle, son approche met la technologie au service de l'intérêt général. Après Bob Emploi, qui aide les chercheurs d'emploi à mieux s'orienter, Bayes a lancé CaseAI, un outil d'aide à la décision avec l'intelligence artificielle pour les travailleurs sociaux, déjà en déploiement en France et aux États-Unis.



VANESSA DUCHATELLE

ScholaVie - 2019

Elue Fellow en 2024

SCHOLAVIE 

Accompagner les professionnels de l'éducation pour favoriser l'épanouissement et la réussite des élèves, via une expertise sur les compétences psychosociales (CPS)

CONSTAT

En France, la réussite scolaire prime encore souvent sur le bien-être des élèves. Pourtant, depuis plus de 50 ans, les études internationales démontrent que les compétences psychosociales (CPS) sont un levier fondamental pour apprendre, s'épanouir et devenir acteur de sa vie.

IMPACT

90% des professionnels de l'éducation reconnaissent aujourd'hui l'importance de se former aux CPS. Un référentiel CPS publié depuis 2022 par Santé publique France. Co-fondatrice de l'Alliance CPS, elle a contribué à l'obtention d'une directive interministérielle en faveur de l'apprentissage socio-émotionnel (ASE). Instruction interministérielle signée en 2022 qui fixe pour objectif que la génération 2037 ait grandi dans un environnement propice au développement des CPS.

INNOVATION

ScholaVie agit pour une école qui prend soin de toutes les dimensions de l'élève, en diffusant les CPS à grande échelle. À travers la formation des enseignants, des outils, l'accompagnement des établissements et le plaidoyer, l'association transforme en profondeur la culture scolaire.

90%

des professionnels de l'éducation reconnaissent aujourd'hui l'importance de se former aux CPS



ANDRÉ DUPON

Groupe Vitamine T - 2007
Elu Fellow en 2012



Accompagner vers l'emploi les personnes les plus éloignées du marché du travail à travers des entreprises sociales inclusives et innovantes

CONSTAT

En France, plus de 2 millions de personnes sont durablement exclues du marché de l'emploi. L'insertion est souvent limitée à des parcours courts, peu intégrés aux besoins économiques. Les freins à l'emploi sont systémiques : logement, mobilité, santé, confiance, etc.

INNOVATION

Vitamine T a construit un groupe économique solidaire réunissant 34 structures d'insertion, où accompagnement social, formation et activité productive vont de pair. Grâce à une hybridation économique poussée, le groupe sécurise son impact dans la durée et redonne un avenir à ceux qui en étaient éloignés.

IMPACT

Plus de 4 000 personnes accompagnées vers l'emploi chaque année.
Plus de 100 000 personnes accompagnées depuis 40 ans.

100K

personnes accompagnées
depuis 40 ans



DIANE DUPRE LA TOUR

Les Petites Cantines - 2015

Elue Fellow en 2020



Bâtir une société du bien vivre ensemble et du bien manger
en mettant le repas de qualité au service du lien social

CONSTAT

63% des Français pensent qu'on ne peut plus se faire confiance.

IMPACT

78 % des participants affirment avoir développé un sentiment d'appartenance à une communauté.

55 % déclarent avoir recréé des liens sociaux en dehors de la cantine : parler à des inconnus, organiser des repas collectifs dans leur immeuble, etc.

88 % des convives des Petites Cantines y font une expérience de confiance.

INNOVATION

Les Petites Cantines réinventent le repas comme un levier de lien social, de confiance et de transition alimentaire. En ouvrant des lieux de restauration participatifs à prix libre, en formant des porteurs de projets et en menant une R&D sociétale sur l'alimentation durable, elles bâtissent une société du bien vivre ensemble. Avec plus de 200 interventions en 2024-2025, elles sensibilisent décideurs et grand public à une question simple et puissante : et si tout commençait par se mettre à table ensemble ?



88%

des convives y font une
expérience de confiance

ERIC DUVERGER

Convention des Entreprises
pour le Climat (CEC) - 2020

Elu Fellow en 2023



Transformer les entreprises en mobilisant leurs dirigeants
autour de la transition écologique et de la refondation
des modèles économiques vers une approche régénérative

CONSTAT

Les modèles économiques des entreprises, fondés sur une croissance illimitée, ne sont plus compatibles avec l'urgence climatique. Pour rester viables et résilientes, les entreprises doivent repenser en profondeur leur modèle d'affaires et s'engager dans une transformation durable.

INNOVATION

La CEC propose un parcours de 10 mois pour permettre aux dirigeants de vivre une prise de conscience profonde, puis de construire une feuille de route concrète de transition. En s'appuyant sur des ressources gratuites et accessibles, elle accélère la bascule vers une économie régénérative et fédère une communauté d'affaires engagée et en action.

IMPACT

1300 entreprises ayant participé à plus de 21 parcours, engagées dans une redirection de leur modèle d'affaires, correspondant à 2500 dirigeants embarqués et à environ 650 feuilles de route.

94% des entreprises se déclarent bien informées sur la crise écologique.

2500

dirigeants embarqués



ABDELAALI EL BADAoui

Banlieues Santé - 2018
Elu Fellow en 2022



Réduire les inégalités de santé en reconnectant les personnes marginalisées au système de soins grâce à des actions de terrain

CONSTAT

En France, un ouvrier peut vivre en moyenne 10 ans de moins qu'un cadre supérieur. Dans les zones défavorisées, 68 % des habitants renoncent à se soigner, freinés par des obstacles économiques, culturels ou d'accessibilité des services.

IMPACT

100 000 personnes accompagnées et 900 associations locales qui interviennent auprès de 60 000 personnes par an. 40 femmes ambassadrices de santé. Collaboration avec le Ministère de la santé pour la diffusion de messages sanitaires adaptés, traduits en 50 langues.

INNOVATION

Banlieues Santé transforme les actions d'urgence en leviers de changement durable, en partant du terrain. Bus itinérants, tentes de quartier ou barbecues deviennent des portes d'entrée vers des diagnostics locaux et des actions systémiques. En mobilisant le "plancton associatif" – femmes, clubs sportifs, associations de locataires – et avec le programme Ambassadrice Santé, ce sont les habitantes elles-mêmes qui deviennent les actrices de l'accès à la santé pour tous.



100K

personnes accompagnées

MAJID EL JARROUDI

Adiva - 2009

Fellow 2010



Favoriser l'inclusion économique en connectant les entrepreneurs des quartiers avec les grandes entreprises

CONSTAT

En France, seuls 5 % des fournisseurs des grandes entreprises sont issus des quartiers défavorisés, alors que le taux de création d'entreprises y est 20 % plus élevé. Ces entrepreneurs sans réseau sont peu visibles et peinent à accéder aux marchés publics et privés.

INNOVATION

L'Adiva transforme les pratiques d'achats des grandes entreprises en révélant le potentiel économique des entrepreneurs issus de quartiers. Création d'une plateforme, l'Adiva, qui agit comme un « marché inversé », où les grandes entreprises soumettent leurs appels d'offres à des entrepreneurs qualifiés.

IMPACT

En 9 ans, accompagnement de près de 2 000 entrepreneurs et une centaine de grandes entreprises. Les entreprises accompagnées ont réalisé plus de 500 000€ d'achats auprès d'entrepreneurs qu'elles n'auraient autrement pas sollicités, et certaines ont engagé jusqu'à 50 millions d'euros. 83 % des entrepreneurs déclarent que leur entreprise n'aurait pas survécu sans l'Adiva.

83%

des entrepreneurs déclarent que leur entreprise n'aurait pas survécu sans l'Adiva



ROBERTO EPPLE

European Rivers Network - 1994
Elu Fellow en 2007



Agir pour la préservation et la restauration des fleuves européens en mobilisant un réseau d'associations locales et en fédérant les citoyens autour d'événements participatifs

CONSTAT

En Europe, 70 % des fleuves, lacs et nappes phréatiques sont menacés par la surexploitation (agriculture, industrie, tourisme). À cette pression s'ajoute le réchauffement climatique, aggravant les pénuries d'eau. La coordination entre pays est insuffisante, alors que les fleuves traversent plusieurs frontières, rendant les actions peu efficaces.

IMPACT

50 associations membres, toutes référentes dans leur pays sur la préservation des fleuves. Le Big Jump (événement à l'échelle européenne) a réuni jusqu'à 500 000 participants dans 22 pays, créant un écho médiatique fort et une prise de conscience collective sur les enjeux liés à l'eau.

INNOVATION

European Rivers Network agit à l'échelle des bassins fluviaux avec une approche « bottom-up », en reliant les acteurs locaux de plusieurs pays. En facilitant le partage de bonnes pratiques et l'intelligence collective, elle transforme un ensemble d'initiatives isolées en un mouvement coordonné, structuré et agile pour la protection des rivières.

70%

des fleuves, lacs et nappes phréatiques européens sont menacés par la surexploitation



NOLWENN FEBVRE

Les P'tits Doudous - 2011
Elue Fellow en 2018



Réinventer l'hôpital de l'intérieur en mobilisant les soignants pour améliorer le bien-être des enfants opérés, tout en finançant ces initiatives par le recyclage des déchets médicaux

CONSTAT

Dans un contexte de coupes budgétaires, les hôpitaux français fonctionnent en silos, limitant initiatives et moyens des soignants. Résultat : perte de sens, burn-out massif et démissions, alors que ceux qui sont au plus près des patients sont exclus des décisions et des innovations. 40 % des soignants en France font un burn-out au cours de leur carrière.

INNOVATION

Les P'tits Doudous transforment les soignants en innovateurs du quotidien, en leur donnant les moyens d'améliorer l'expérience des patients en pédiatrie. Leur application ludique, conçue avec les patients, aide à réduire l'anxiété des enfants avant une opération. Le tout financé par un modèle original : le recyclage des déchets hospitaliers.

IMPACT

L'application numérique a déjà réduit l'anxiété préopératoire de 50 000 enfants dans plus de 40 hôpitaux et change les pratiques médicales : elle est désormais prescrite à la place de médicaments. En 2022, 230 tonnes de déchets hospitaliers ont été recyclés pour financer les actions locales.

50K

enfants bénéficiaires
chaque année



GRÉGORY GENDRE

Roule Ma Frite - 2005
Elu Fellow en 2010



Valoriser localement les déchets en créant des filières de recyclage ancrées sur les territoires, pour produire des alternatives locales aux énergies fossiles

CONSTAT

En France, seuls 15 à 20 % des déchets ménagers sont réellement recyclés, malgré une sensibilisation grandissante. À Oléron, 35 000 litres d'huile de friture étaient chaque année mal valorisés, parfois jetés dans les canalisations ou transportés sur de longues distances.

INNOVATION

Roule ma frite met en place un modèle de recyclage local et circulaire, où campings, restaurants et collectivités s'unissent pour transformer les huiles usagées en biocarburant. Cette revalorisation combine transition énergétique, inclusion sociale et économie circulaire.

IMPACT

À Oléron, la quasi-totalité des 35 000 litres d'huile consommés est désormais collectée et transformée localement en carburant de seconde génération. Le modèle a essaimé dans 8 nouveaux territoires de Bretagne à Marseille. Reconnaissance nationale de ces territoires comme pionniers de la transition écologique et expérimentation réglementaire inédite sur les carburants issus d'huiles filtrées. La loi de finances 2023 autorise les huiles alimentaires usagées valorisables à être utilisées comme carburant.



35K

litres d'huile collectés

STÉPHANE GIGANDET

Open Food Facts - 2012
Elu Fellow en 2020



Donner à chacun les moyens d'agir pour changer
à grande échelle l'impact de l'alimentation
sur notre santé et sur la planète

CONSTAT

Plus de 50% de la population mondiale est en surpoids et un tiers des émissions de gaz à effet de serre est dû à notre alimentation.

INNOVATION

Open Food Facts est une plateforme contributive à la manière de Wikipédia, nourrie par 20 000 citoyens bénévoles. En s'alliant avec la recherche publique (Nutri-Score, Santé Publique France), elle transforme les usages industriels en outillant les fabricants.

IMPACT

Open Food Facts a permis l'émergence d'une culture de la transparence en rendant publics et comparables les composants nutritionnels de plus de 4 millions de produits. Des informations consultées chaque mois par 3,5 millions d'utilisateurs. Les données, réutilisées dans plus de 400 projets (dont 40 études scientifiques), ont joué un rôle clé dans l'adoption du Nutri-Score, en le rendant accessible bien avant sa reconnaissance légale. Aujourd'hui, avec le Green-Score, l'association prépare l'équivalent environnemental, pour une alimentation plus transparente et responsable.

4M

de produits pour lesquels
les composants nutritionnels
sont publics



FRANÇOIS GOUDENOVE

Websourd - 2001

Elu Fellow en 2010

websourd 

Mettre les technologies au service de la langue des signes pour permettre aux personnes sourdes d'accéder à l'information, aux services et à une citoyenneté pleine et entière

CONSTAT

En France, seuls 4 % des jeunes sourds poursuivent leurs études après le bac, et 50 % sont sous-employés. Jusqu'en 2005, la langue des signes (LSF) était interdite dans les écoles, limitant fortement l'autonomie des personnes sourdes. On ne comptait que 10% des interprètes nécessaires en LSF pour une accessibilité réelle pour 300 000 à 400 000 sourds.

IMPACT

Plus de 80 entreprises et 60 services publics utilisent les outils de visio-interprétation de Websourd, soit 4 000 appels par mois. Le site d'actualité en LSF attire 30 000 connexions mensuelles. 1 200 personnes ont été formées aux compétences non-verbales par des personnes sourdes.

INNOVATION

Websourd développe une gamme d'outils inclusifs — visio-interprétation, actualités en LSF, avatar dans les gares — pour garantir l'accès à l'information aux personnes sourdes. En intégrant des collaborateurs sourds comme formateurs, experts ou journalistes, Websourd valorise les compétences non-verbales et propose un modèle d'intégration fondé sur l'égalité réelle.



4%

des jeunes sourds
poursuivent leurs études
après le bac

CLAIRE GROLLEAU

Association Label Vie - 2009

Elue Fellow en 2011 (ex Ecolo-Crèche)



Promouvoir une éducation à l'écologie dès la petite enfance
en accompagnant les crèches et les professionnels
à adopter des pratiques durables

CONSTAT

En France, l'éducation à l'environnement reste marginale : seuls quelques milliers d'élèves en bénéficient, alors que 12 millions sont concernés. Les enfants de moins de 6 ans, pourtant très réceptifs, sont largement oubliés. Et si 91 % des Français connaissent le développement durable, 2/3 manquent d'exemples pour agir.

IMPACT

Plus de 250 crèches engagées, touchant 30 000 enfants en 10 ans. Jusqu'à 58 % d'économie d'électricité et 77 % d'eau, et jusqu'à 95 % d'alimentation bio dans certaines structures. 75 % de baisse de l'absentéisme chez les professionnels. Convention signée en 2016 avec le ministère des Familles et la CNAF pour faciliter l'accès au label sur tout le territoire.

INNOVATION

Label Vie introduit l'écologie dès la petite enfance en transformant les crèches en lieux d'apprentissage du quotidien durable. Chaque adulte devient acteur du changement dans une démarche collective et concrète. Grâce à son label, la démarche se diffuse partout en France, mobilisant enfants, parents, professionnels et collectivités autour d'une écologie vivante et partagée.

30K

enfants impactés



SAMUEL GRZYBOWSKI

Coexister - 2009

Elu Fellow en 2016 - Alumni



Promouvoir la coexistence active entre jeunes de convictions différentes par le dialogue, l'action commune et la sensibilisation à la diversité religieuse dans les écoles et les organisations

CONSTAT

En 2008, 74 % des jeunes en France déclaraient ne jamais avoir rencontré quelqu'un d'une autre religion que la leur. Ce cloisonnement nourrit les préjugés et les discriminations.

IMPACT

Plus de 850.000 jeunes sensibilisés en 15 ans dans les collèges et lycées sur la laïcité, les stéréotypes et le dialogue interconvictionnel. Reconnaissance par l'État avec l'agrément "Jeunesse et éducation populaire" et des partenariats avec l'Éducation nationale. Contribution à la rédaction de la loi Égalité Citoyenneté de 2017.

INNOVATION

Coexister déploie la "coexistence active" : un parcours d'un an combinant dialogue entre convictions, actions solidaires et ateliers de sensibilisation. Porté par des groupes locaux autonomes et divers, ce modèle fait des jeunes les premiers acteurs du vivre-ensemble, dans les écoles comme dans les entreprises.



850k

jeunes sensibilisés sur la laïcité, les stéréotypes et le dialogue interconvictionnel

ALLAOUI GUENNI

Emergence - 2002

Elu Fellow en 2008



Offrir aux habitants des quartiers populaires un lieu d'insertion sociale et professionnelle à travers le sport, la médiation sociale et l'accès à l'emploi

CONSTAT

Dans certains quartiers urbains, le chômage dépasse les 40 % et 70 % des recruteurs estiment qu'il y manque du potentiel. Pourtant, plus de 4,5 millions de personnes vivent dans ces territoires trop souvent marginalisés.

INNOVATION

Les centres Emergence combinent sport, médiation sociale et emploi dans un modèle intégré au cœur des quartiers. Il s'agit d'un lieu d'interaction interculturelle et intergénérationnelle, dont le centre devient un hub d'expérimentation sociale, facilitant la coopération entre services sociaux, écoles, police, entreprises et habitants.

IMPACT

Depuis 2002, Emergence Le Havre a permis à 415 personnes d'accéder à un emploi durable et à 215 de suivre une formation, avec un taux de sortie positive de 75 %. Les incivilités locales ont baissé de 30 % et les attaques contre les services de secours de 35 %.

30%

de baisse des incivilités
locales



SAÏD HAMMOUCHE

Mozaïk RH - 2007
Fellow 2007

MOZAÏK
FONDATION

Rendre possible la rencontre à grande échelle entre publics discriminés ou marginalisés économiquement et entreprises engagées dans l'accès à l'emploi afin de réussir leur recrutement

CONSTAT

Le taux d'emploi dans les quartiers prioritaires de la politique de la ville (QPV) est de 45,5%, soit plus de 20 points inférieurs à celui de la population générale des 15-64 ans. 11,1 % des actifs des QPV diplômés bac + 2 et plus sont au chômage contre 5 % dans les quartiers environnants.

IMPACT

72 651 mises en relations entre candidats et organisations (entreprises, fonction publique etc.) depuis la création de Mozaïk RH, avec 25 000 placements détectés depuis le début sur toutes les activités. 80% des entreprises du CAC 40 impactées et plus de 1000 entreprises et organisations engagées auprès de Mozaïk RH chaque année. Intégration d'un amendement en faveur de l'inclusion économique dans la loi relative à l'Égalité et à la Citoyenneté (2017).

INNOVATION

Mozaïk RH agit pour inverser les logiques de recrutement classiques en valorisant les soft skills, en développant le recrutement sans CV, et en mettant en œuvre une ingénierie de la diversité auprès des entreprises. Un écosystème complet : accompagnement des talents, conseil RH, plateforme numérique, plaidoyer.



73K

mises en relations entre
candidats et organisations

FABRICE HEGRON

En Direct des Éleveurs - 2016
Elu Fellow en 2015



Produire, transformer et commercialiser des produits laitiers respectueux de l'environnement et de la filière

CONSTAT

Au cours des dernières décennies, les conditions de vie des agriculteurs sont devenues plus difficiles, avec des pertes constantes et un taux de suicide alarmant. La plupart des agriculteurs travaillent 13 à 15 heures tous les jours. En outre, le développement des méthodes de production industrielle a eu un impact négatif sur l'environnement. Le nombre d'exploitations individuelles s'est ainsi réduit drastiquement.

INNOVATION

En Direct des Éleveurs réinvente la filière laitière avec un modèle coopératif rentable, sans subvention, où chaque éleveur est acteur de toute la chaîne : production, transformation, marketing et vente. De simples agriculteurs, ils deviennent agri-entrepreneurs et transforment leurs pratiques pour concilier viabilité économique, respect de l'environnement et santé des animaux comme des consommateurs.

IMPACT

30 % d'impact carbone en moins grâce au nouveau modèle agricole, et un revenu minimum garanti de 1 700 € pour les agriculteurs.

1700

euros de revenu minimum
pour les agriculteurs



JEAN-GUY HENCKEL

Réseau Cocagne - 1991

Elu Fellow en 2008 - Alumni



Réinsérer par le travail des personnes
en grande difficulté en développant
un réseau de jardins maraîchers biologiques

CONSTAT

Dans les années 1990, le chômage de longue durée s'installe durablement, excluant les moins qualifiés du marché du travail. En parallèle, l'agriculture française est en crise : industrialisation, scandales sanitaires, appauvrissement des petits agriculteurs.

INNOVATION

Réseau Cocagne invente un modèle de réinsertion par l'emploi via des "jardins de Cocagne", alliant agriculture bio, circuits courts et accompagnement social. Les consommateurs deviennent « consom'acteurs », engagés dans une démarche de solidarité.

IMPACT

Le réseau compte 110 jardins maraîchers biologiques dans toute la France. Depuis sa création, le Réseau Cocagne a réinséré plus de 45 000 personnes, avec 25 000 adhérents-consommateurs par an. Le modèle a été répliqué à l'international (Roumanie, Japon, Québec, Sénégal) et a inspiré le cadre légal des Ateliers Chantiers Insertion en 1995.



45K

personnes réinsérées

SIMON HOURIEZ

Signes de Sens - 2003
Elu Fellow en 2008



Développer des solutions co-construites avec les acteurs
des territoires pour permettre une meilleure inclusion
des personnes en situation de handicap

CONSTAT

Les personnes en situation de handicap restent trop souvent exclues de ce qui fait la vie d'un citoyen à part entière. Si des avancées existent pour les handicaps moteurs, l'accès à la culture et à l'éducation reste encore largement insuffisant pour garantir une véritable inclusion.

IMPACT

200 000 personnes touchées chaque année par les solutions développées incluant Elix (dictionnaire web collaboratif en langue des signes), Ben le Koala (outil pour enfants autistes), les formations et ateliers.

200K

personnes touchées
chaque année

INNOVATION

Signes de sens a développé un savoir-faire de résolution des problèmes d'accessibilité permettant une collaboration entre acteurs du médico-social ou de l'éducation, chercheurs et bénéficiaires, afin d'inventer de nouvelles solutions d'accès à l'information ou aux apprentissages pour les publics en situation de handicap. Il s'appuie sur une logique de conception universelle : toute innovation est née d'un travail avec un public spécifique et s'applique finalement au grand public.



YVONNICK HUET

Agrisud - 1992

Elu Fellow en 2011 - Alumni



Permettre à des communautés humaines des pays du Sud de vivre décemment sur leur terre et de leur terre

CONSTAT

L'agriculture familiale, qui produit près des 2/3 de l'alimentation mondiale, est menacée par les dérèglements de toutes sortes : climatiques, politiques, économiques...

INNOVATION

Focalisant ses efforts sur le développement de TPE agricoles familiales et agro-écologiques, Agrisud a été pionnière à travers une approche redonnant un rôle économique aux plus pauvres, formant des maîtres exploitants et renforçant les capacités des organisations locales.

IMPACT

95 000 petites exploitations agricoles familiales soutenues.
500 000 personnes sorties de la pauvreté.



95K

petites exploitations
agricoles familiales
soutenues

EMMANUEL KASPERSKI

Replic - 2006

Elu Fellow 2010 - Alumni



Mettre en place des coalitions locales pour créer des entreprises sociales sur un territoire en réponse à ses enjeux sociaux et environnementaux

CONSTAT

9 projets sociaux sur 10 n'aboutissent jamais, faute de soutien et d'écosystème adapté.

IMPACT

Création de 9 coopératives en Languedoc-Roussillon positionnées sur les activités de recyclage, de restauration, de propreté, d'écomobilité et d'insertion professionnelle. Création d'emplois pour les plus exclus (80% des emplois créés).

INNOVATION

Réplic est un générateur public-privé d'entreprises d'utilité sociale reposant sur une démarche d'entrepreneuriat collectif où chaque entreprise sociale est co-construite avec les parties prenantes locales. Un cadre inédit et stimulant pour la mise en place de structures capables de répondre, sur un territoire, aux problèmes sociaux et environnementaux les plus criants et favoriser la répliquabilité.

9

coopératives territoriales créées



JEAN-LOUIS KIEHL

Crésus - 1992

Elu Fellow en 2011



CRÉSUS®

Prévenir et accompagner le surendettement
des ménages et des entrepreneurs
en situation de fragilité financière

CONSTAT

Crésus est né du constat alarmant de 200 000 dossiers de surendettement déposés chaque année, dans un pays où l'éducation budgétaire reste largement absente. Le réseau s'est construit avec la conviction que le surendettement n'est pas une fatalité.

IMPACT

En 35 ans, CRESUS a accompagné plus de 550 000 ménages et entrepreneurs et formé plus de 600 000 jeunes. En agissant préventivement dès les premiers signes de fragilité et en coopérant avec les institutions publiques et acteurs économiques, CRESUS a contribué à transformer la prise en compte du surendettement (Charte de l'inclusion financière, offre clientèle fragile). Le modèle développé par CRESUS en France inspire désormais les institutions européennes.

INNOVATION

Crésus déploie un modèle d'intervention qui allie accompagnement individualisé, formation à la gestion budgétaire et collaboration inédite avec les banques. Cela permet de prévenir le surendettement et de lutter efficacement contre l'exclusion financière, en agissant à la fois sur les causes et les solutions.



550K

ménages et entrepreneurs
accompagnés

SÉVAK KULINKIAN

Hameaux Légers - 2017
Elu Fellow en 2024



Créer des lieux de vie écologiques, participatifs et abordables
pour les territoires ruraux et leurs populations

CONSTAT

Face à la crise du logement et à l'urgence écologique, les 30 000 communes de moins de 5 000 habitants — où vivent 22 millions de personnes — sont trop souvent négligées par les pouvoirs publics et les bailleurs sociaux. Pourtant, ces territoires ont besoin de solutions d'habitat qui allient sécurité, solidarité, vitalité locale et respect de l'environnement pour un aménagement équilibré du territoire.

IMPACT

30 hameaux légers lancés, répliquables à l'échelle.

265 logements.

1200 adhérents et 115 bénévoles.

30

hameaux légers lancés

INNOVATION

Les Hameaux Légers sont les premiers modèles en France à combiner habitats écologiques, réversibles (sans béton), à faible coût, construits sur des terrains communaux, avec une forte intégration locale. En dissociant la propriété du foncier et du bâti, et en impliquant les habitants et collectivités dans la conception, ils deviennent des leviers d'habitat durable et de cohésion territoriale. Des formations, des événements et du plaidoyer complètent le dispositif.



CAMILLE LABRO

L'école comestible - 2019
Elue Fellow en 2024



Éduquer à une alimentation saine, soutenable et savoureuse, de la terre à l'assiette

CONSTAT

17% des enfants sont en surpoids en France. La mauvaise alimentation coûte 125 milliards d'euros par an, soit 25 % du budget de la Sécurité sociale. Le secteur de l'alimentation représente 30% des émissions carbone. 20% de l'assiette d'un Français est importée de l'étranger alors que 20% des paysans sont sans revenus.

INNOVATION

L'école comestible propose des parcours d'ateliers pédagogiques à l'école qui intègrent l'éducation alimentaire directement dans les programmes scolaires.

En accompagnant les enseignants L'école comestible vise à éduquer les jeunes à mieux manger, en améliorant le rapport qu'ils ont à la nourriture, à la nature, aux produits et aux producteurs.

IMPACT

Plus de 30 000 enfants sensibilisés depuis 2019, 180 écoles engagées. Leurs familles vont davantage au marché, achètent plus de produits bruts et 55% font plus la cuisine à la maison ensemble.



30K

enfants sensibilisés

JEREMY LACHAL

Bibliothèques sans Frontières - 2007
Elu Fellow en 2015



Créer des espaces culturels et éducatifs innovants
pour les personnes touchées par les crises et la précarité

CONSTAT

9% des jeunes de 15 ans dans les pays de l'OCDE savent faire la différence entre un "fait" et une "opinion" dans un texte simple (PISA). Le nombre de réfugiés et déplacés dans le monde multiplié par 4 depuis 2010 (UNHCR). 2/3 des personnes analphabètes dans le monde sont des femmes.

IMPACT

Plus de 4 millions de personnes touchées dans 22 pays grâce aux bibliothèques portatives, aux contenus pédagogiques offline et aux programmes. Les outils et méthodologies développés sont intégrés aux stratégies d'éducation d'urgence des principaux opérateurs humanitaires d'une dizaine d'états à travers le monde et de plus de 50 collectivités en France.

4M

de personnes touchées
dans 22 pays

INNOVATION

Bibliothèques Sans Frontières œuvre pour l'accès de toutes et tous à la connaissance dans une trentaine de pays dont la France. L'ONG crée des espaces culturels et éducatifs innovants pour aller vers les personnes touchées par les crises et la précarité et leur permettre de se divertir, de continuer d'apprendre et de (re)construire leur avenir.



LOUIS-XAVIER LECA

La Cloche - 2015

Elu Fellow en 2017 - Alumni



Lutter contre la grande exclusion à travers le changement de regard et le lien social

CONSTAT

Le nombre de personnes sans domicile ne cesse d'augmenter (+50% en 10 ans). 83 % des personnes sans abri se sentent rejetées, tandis que les citoyens se sentent démunis face à cette réalité. Le lien social est aussi important que l'accès aux services de base.

IMPACT

En 2024, 1 350 commerçants et lieux membres du réseau dans 36 villes de France. 93 360 passages estimés dans les lieux Carillons. 73% des personnes ayant connu une expérience de mal-logement ou de grande précarité se sentent moins seules, moins isolées. 78% des citoyens se sentent davantage capables d'agir contre la grande exclusion depuis qu'elles sont en contact avec La Cloche.

INNOVATION

Avec son programme Le Carillon, La Cloche crée un réseau solidaire local, dans lequel les commerces et les habitants offrent des services essentiels aux personnes sans domicile, et recrée du lien social, les habitants et personnes à la rue agissant ensemble. Ce modèle redonne une place active aux plus exclus dans la société.



73%

des personnes
se sentent moins isolées
grâce à La Cloche

LOUIS-XAVIER LECA

La Cloche - 2015

Elu Fellow en 2017 - Alumni



Lutter contre la grande exclusion à travers le changement de regard et le lien social

CONSTAT

Le nombre de personnes sans domicile ne cesse d'augmenter (+50% en 10 ans). 83 % des personnes sans abri se sentent rejetées, tandis que les citoyens se sentent démunis face à cette réalité. Le lien social est aussi important que l'accès aux services de base.

IMPACT

En 2024, 1 350 commerçants et lieux membres du réseau dans 36 villes de France. 93 360 passages estimés dans les lieux Carillons. 73% des personnes ayant connu une expérience de mal-logement ou de grande précarité se sentent moins seules, moins isolées. 78% des citoyens se sentent davantage capables d'agir contre la grande exclusion depuis qu'elles sont en contact avec La Cloche.

INNOVATION

Avec son programme Le Carillon, La Cloche crée un réseau solidaire local, dans lequel les commerces et les habitants offrent des services essentiels aux personnes sans domicile, et recrée du lien social, les habitants et personnes à la rue agissant ensemble. Ce modèle redonne une place active aux plus exclus dans la société.



73%

des personnes
se sentent moins isolées
grâce à La Cloche

TRISTAN LECOMTE

Purprojet - 2008

*Elu Fellow en 2009 - Alumni
Philanthrope Ashoka 2025*

PUR
PROJET

Développer des projets agroforestiers, en partenariat direct avec des organisations de petits producteurs

CONSTAT

Chaque jour 10 millions d'arbres sont coupés. Près de 20 % des émissions de carbone proviennent de la déforestation et de la dégradation des forêts. 90 % de la déforestation est due à l'agriculture.

IMPACT

45 millions d'arbres plantés et suivis dont 90% en modèle agroforestier, en partenariat avec 54 000 petits producteurs agricoles dans plus de 20 pays.

INNOVATION

L'"insetting" propose une nouvelle approche de la compensation carbone, en intégrant directement dans la chaîne de valeur des entreprises. Concrètement, cela passe par le développement de projets agroforestiers au sein même des filières, en partenariat étroit avec des organisations de petits producteurs. Cette démarche renforce à la fois l'impact environnemental et les liens entre acteurs économiques et territoires.

45M

d'arbres plantés



VINCENT LEGRAND

Dorémi - 2016

Elu Fellow en 2014



Structurer une offre locale, simple et abordable de rénovation thermique performante pour les maisons individuelles

CONSTAT

Mal isolées, les maisons individuelles construites avant 1975 représentent à elles seules 10 % de la consommation d'énergie en France. Ce déséquilibre entraîne un triple coût : gaspillage économique, précarité énergétique et inconfort pour des millions de foyers.

IMPACT

Déployé dans cinq régions représentant 20 % du territoire, le dispositif a déjà formé plus de 500 professionnels du bâtiment. À la clé : une division par 4 à 6 des consommations de chauffage, avec un fort impact social, économique et environnemental. Selon l'Agence nationale de l'habitat (Anah), 45 % des rénovations menées avec DORÉMI bénéficient à des ménages modestes ou très modestes.

INNOVATION

DORÉMI renverse la logique classique de la rénovation énergétique en partant non pas de la demande, mais de l'offre. Il structure des équipes locales d'artisans, les forme à travailler ensemble et leur donne les moyens de proposer des rénovations performantes, globales et accessibles financièrement.



500

professionnels
du bâtiment formés

CHANTAL MAINGUENE

Réseau Môm'artre - 2001

Elue Fellow en 2010 - Alumni



Offrir un accueil artistique et éducatif après l'école accessible à tous et en particulier aux enfants de parents isolés

CONSTAT

En Île-de-France, 35 % des familles sont monoparentales, dont 80 % de mères seules. Seulement 34 % d'entre elles ont un emploi, faute de solutions de garde abordables après 16h30.

IMPACT

12 795 enfants accompagnés, 82% s'expriment davantage sur leurs idées, leurs questions et s'intéressent à de nouvelles choses selon les parents. Environ 8 sur 10 ont développé confiance en eux, autonomie et ouverture culturelle. 86% des parents voient leur stress personnel et professionnel réduit.

2 047 personnes formées pour démultiplier l'impact éducatif de Réseau Môm'artre en France.

13K

enfants accompagnés

INNOVATION

Réseau Môm'artre transforme les rez-de-chaussée inutilisés en centres éducatifs artistiques, en employant des artistes précaires et des bénévoles retraités. Elle propose une tarification solidaire et crée une mixité sociale dans le quartier. Le modèle est pensé pour être répliquable sous forme de franchise locale.



MÉLANIE MARCEL

Soscience - 2013

Elue Fellow en 2018

SoScience

Faciliter la recherche et l'innovation responsables
grâce à l'émergence de projets collaboratifs ayant un
impact social et environnemental positif

CONSTAT

Seulement 1 % de la recherche mondiale comprend des collaborations avec la société civile et 66 % de la recherche européenne est menée par des entreprises privées.

IMPACT

84% des bénéficiaires n'auraient pas lancé leur projet de recherche sans Soscience. Classiquement l'impact est compris en terme de retombées scientifiques et économiques, Soscience fait entrer la question sociétale : 7 millions d'euros dirigés vers des projets de recherche et développement avec un chemin d'impact structuré. Sa méthode collaborative "The Future Of" a été reconnue par l'ONU comme "bonne pratique en faveur des objectifs de développement durable".

INNOVATION

SoScience a développé une recherche à impact qui met l'innovation scientifique au service des défis sociaux et environnementaux. Elle œuvre pour la prise en compte des entrepreneurs sociaux comme bénéficiaires potentiels de financements de recherche au niveau européen.



84%

des bénéficiaires n'auraient
pas lancé leur projet de
recherche sans Soscience

FRANÇOIS MARTY

Chênelet - 1992

Elu Fellow en 2008 - Alumni



Développer un habitat écologique à faibles charges
pour les plus vulnérables

CONSTAT

Il manque près de 800 000 logements sociaux en France. Depuis les années 1970, ces logements sont souvent de piètre qualité, chers à entretenir et stigmatisants pour leurs habitants.

IMPACT

300 personnes vulnérables relogées dans des logements écologiques, de qualité, à faibles charges : environ 50% de charges en moins dans un logement Chênelet par rapport à la moyenne des ménages français.

INNOVATION

Le Chênelet redéfinit les standards du logement social en construisant des maisons écologiques, lumineuses et peu énergivores, conçues avec les habitants et réalisées par des personnes en insertion. Autour de ces chantiers, un réseau d'entreprises sociales se forme aux techniques écoresponsables, transformant toute une chaîne de valeur locale. Fidèle à cette approche, une foncière dédiée au bien vieillir a été créée, pour offrir aux plus précaires des lieux de vie dignes et durables.

50%

de charges en moins dans
un logement Chênelet par
rapport à la moyenne



MARA MAUDET †

Institut d'Education et des
Pratiques Citoyennes - 2000

Elue Fellow en 2013



Permettre l'insertion sociale et économique de parents
isolés par la garde d'enfants et la formation

CONSTAT

Les personnes qui conçoivent les politiques et les programmes sociaux ont peu d'expérience directe avec les habitants des zones défavorisées. De surcroît, le système français d'élaboration des politiques (insertion, logement, garde d'enfants, santé) fonctionne en silos et les décisions concernant des populations cibles similaires, mais des dimensions différentes de leur vie, sont prises de manière totalement isolées, ce qui limite fortement leur efficacité.

INNOVATION

L'institut d'Education et des Pratiques Citoyennes (IEPC) est à l'origine de programmes sociaux et de lieux d'accueil développés avec les dirigeants locaux et en impliquant les populations cibles dans leur conception pour répondre à la problématique d'isolement et de précarité des parents isolés dans les quartiers défavorisés.

IMPACT

Création de 14 structures d'accueil. A également conduit à une évolution des politiques publiques en matière de garde d'enfants en réunissant les administrations chargées de la famille, de l'égalité des sexes, de l'emploi et du développement urbain.



14

structures d'accueil créées

NICOLAS METRO

Kinomé - 2005

Elu Fellow en 2012



Faire de la nature et de la forêt en particulier
une solution de développement humain
et économique à grande échelle

CONSTAT

Chaque année, la planète perd une surface forestière équivalente à celle de l'Angleterre.

INNOVATION

Kinomé place l'arbre au centre du développement humain et démontre la corrélation entre impact environnemental et impact social. Les projets et programmes déployés reposent sur une gouvernance partagée, des indicateurs d'impact et plans de progrès co-construits et des coopérations inédites entre entreprises, ONG, chercheurs et citoyens.

IMPACT

Depuis 2005, 2,3 millions de vies ont été améliorées dans 45 pays grâce à des solutions concrètes inspirées des arbres et de la nature : accès renforcé à l'eau, à l'alimentation, à l'emploi, à la santé, protection des cultures, lutte contre l'érosion côtière... Cette approche a notamment inspiré le programme national « 1 collégien, 1 arbre », lancé en 2023.

2,3M

de vie améliorées depuis 2005
dans 45 pays



NATHANAËL MOLLE

Singa - 2012

Elu Fellow en 2014 - Alumni

SINGA

Accélérer l'inclusion des personnes nouvelles arrivantes (personnes réfugiées, demandeurs d'asile...) et changer les regards sur la migration

CONSTAT

En 2012, seules 12 % des personnes réfugiées étaient en contact avec des français. Cette réalité a peu évolué : les nouveaux arrivants restent majoritairement confrontés à la précarité et à l'isolement social.

INNOVATION

Présente dans 7 pays et 17 villes, Singa crée des opportunités de rencontres et de collaborations entre nouveaux arrivants et personnes locales pour transformer les représentations et bâtir des projets communs. L'organisation agit comme un laboratoire d'innovation sociale, testant de nouvelles approches d'intégration, comme l'hébergement chez l'habitant ou les incubateurs pour entrepreneurs réfugiés.

IMPACT

74 % des personnes exilées accompagnées estiment que leur situation socio-professionnelle s'est améliorée grâce à ce soutien et 66 % des personnes locales déclarent avoir changé leur regard sur la migration.

A portrait of Nathanaël Molle, a man with short brown hair and a beard, smiling slightly. He is wearing a blue t-shirt. The background behind him is a bright yellow circle.

74%

des personnes exilées accompagnées estiment que leur situation socio-professionnelle s'est améliorée grâce à ce soutien

BENJAMIN MOUSNIER

Ipsos Santé - 2013
Elu Fellow en 2017



Développer des cabinets médicaux inclusifs pour offrir des soins de qualité à toutes et tous

CONSTAT

En France, moins de la moitié des médecins formés à la médecine générale exercent réellement comme médecins traitants. Pourtant, l'accès à un médecin traitant reste le premier facteur déterminant de la qualité et de l'efficacité d'un système de santé.

IMPACT

Plus de 50 000 patients accompagnés.

30 000 heures consacrées chaque année à des projets de recherche ou d'expérimentation, en lien étroit avec les institutions publiques. Un nouveau programme d'expérimentation, mené avec l'Assurance maladie sous le nom de « médecin traitant renforcé », couvre déjà près de 18 000 patients. Son action a également contribué à faire évoluer plusieurs dispositifs législatifs, comme la reconnaissance du rôle d'assistant médical, la télé-expertise ou encore les financements à la capitation.

50K

patients accompagnés

INNOVATION

Ipsos Santé transforme l'exercice des soins primaires en misant sur la collaboration entre médecins, l'apprentissage entre pairs et des outils numériques pensés pour libérer du temps médical. Son approche repose sur la prévention, l'empathie et l'implication active du patient. Pionnière, l'équipe développe sa recherche clinique directement en médecine de ville.



JEAN-LOUP MOUYSSET

Centre Ressource - 2001

Elu Fellow en 2010



Donner aux personnes touchées par le cancer
les moyens de devenir actrices de leur santé à travers
un accompagnement thérapeutique global

CONSTAT

Selon les données de l'OMS (Globocan 2022), la France est le pays au monde où l'on diagnostique le plus de nouveaux cas de cancer du sein chaque année, en proportion de sa population. Cette incidence élevée souligne l'urgence de renforcer la prévention, le dépistage et l'accompagnement des patientes tout au long de leur parcours de soin.

INNOVATION

Le Centre Ressource développe une oncologie intégrative centrée sur la personne, en rassemblant patients, proches, médecins, thérapeutes et bénévoles au sein d'une communauté de soin unie et bienveillante. Ce modèle, à la fois humain et innovant, redéfinit les standards de l'accompagnement des maladies chroniques.

IMPACT

Plus d'1 millier de personnes ont bénéficié du programme d'Accompagnement Thérapeutique PPACT Ressource®, un programme unique en Europe accessible à tous pour rendre les personnes atteintes de cancer actrices de leur santé, augmenter la qualité de vie et les chances de guérison. 9 centres Ressource créés en France depuis 2001.



1K

de personnes ont bénéficié
du programme
PPACT Ressource®

GAEL MUSQUET

Hand - Techreef - 2016
Elu Fellow en 2017



Créer des communautés citoyennes pour prévenir
et gérer les catastrophes naturelles

CONSTAT

Alors que les catastrophes naturelles se multiplient, la France reste mal préparée : délais d'alerte trop longs, manque de formation des populations et sous-utilisation en général de ces dernières qui pourraient être des relais cruciaux.

INNOVATION

HAND mobilise des "hacktivistes" locaux pour faire des citoyens des acteurs clés de la sécurité civile, en s'appuyant sur la coopération et des outils numériques libres et accessibles à tous.

IMPACT

La première communauté HAND est née en Guadeloupe en 2013. Elle a cartographié 5 000 hectares de territoire indiquant les zones de refuge lors de catastrophes, installé 34 km de réseau WIFI pour connecter les îles isolées et plusieurs douzaines de capteurs sismiques connectés aux réseaux sociaux. L'initiative s'est étendue dans 5 territoires à risque et a contribué à une meilleure préparation des populations aux catastrophes naturelles.

5

territoires à risques dans
lesquels Hand s'est étendu



JULIEN NOE

Enercoop - 2005
Elu Fellow en 2011



Créer une filière d'électricité 100 % renouvelable,
locale et citoyenne

CONSTAT

En France, 80 % de l'électricité est d'origine nucléaire, malgré les risques environnementaux et sanitaires.

IMPACT

Enercoop fournit une électricité 100% renouvelable. Le réseau compte plus de 470 producteurs en contrat direct. 11 coopératives. Plus de 50.000 sociétaires.

INNOVATION

Enercoop construit une filière d'électricité 100 % renouvelable, locale et citoyenne, en réunissant consommateurs, producteurs et collectivités autour d'un modèle coopératif. L'électricité provient de plus de 470 producteurs français de sources diversifiées : hydraulique, éolienne, photovoltaïque et biomasse, grâce à des contrats directs qui garantissent une traçabilité réelle et un soutien à l'économie locale. Chaque consommateur peut devenir sociétaire, acteur engagé de la transition énergétique.



100%

d' électricité fournie
renouvelable

CLAIRE NOUVIAN

Bloom - 2005

Elue Fellow en 2013



Œuvrer pour la préservation de la biodiversité,
des habitats marins et du climat

CONSTAT

Les océans sont exsangues. Surexploités, pollués et dévastés par des méthodes de pêche destructrices, ils sont méthodiquement vidés de leurs extraordinaires richesses. Longtemps pensés inépuisables, les océans sont pillés jusqu'à épuisement, loin des regards et des préoccupations de l'opinion publique comme des décideurs politiques.

INNOVATION

Bloom œuvre à la protection des écosystèmes marins en combinant recherche indépendante, mobilisation citoyenne et plaidoyer actif auprès des décideurs. En agissant sur toute la chaîne de valeur - du pêcheur au consommateur - Bloom fédère des coalitions puissantes pour défendre l'océan et transformer en profondeur les pratiques de pêche et les politiques publiques.

IMPACT

En 2018, BLOOM, avec le soutien des pêcheurs artisans, a obtenu un vote du Parlement européen en faveur d'une interdiction définitive de la pêche électrique en Europe. Sa campagne contre le chalutage profond, pétition de près de 900 000 signataires, contribue à changer les pratiques des distributeurs et de collectivités en France.

900K

signataires pour la campagne
de BLOOM contre le
chalutage profond



MARINE QUENIN

Enquête - 2010

Elue Fellow en 2017

ENQUÊTE

Concevoir et diffuser des pédagogies et outils ludiques d'éducation à la laïcité et aux faits religieux pour développer chez les enfants un rapport apaisé et réfléchi à ces sujets

CONSTAT

59% des enseignants du 1er degré sont favorables à l'enseignement des faits religieux, mais seulement 39% le mettent en œuvre. Cet écart entre intention et passage à l'acte s'explique par la nature socialement vive de ce sujet, le manque de connaissances, de formation et d'outils pédagogiques.

IMPACT

Augmente la capacité des élèves à distinguer "savoir" et "croire" de 30%. Plus globalement, elle constitue un levier pour lutter contre les atteintes à la laïcité susceptible de faciliter la résolution des contestations d'enseignements, notamment en sciences et en histoire. Elle augmente la tolérance à l'égard de plusieurs convictions religieuses, et la disposition des élèves à intervenir pour empêcher un camarade d'imposer à autrui une pratique religieuse.

INNOVATION

Enquête forme et accompagne les acteurs éducatifs, scolaires, péri- et extrascolaires, à la mise en œuvre d'actions éducatives et ludiques autour de la laïcité et des faits religieux. L'association propose des ateliers pour aborder la laïcité et les faits religieux avec les jeunes de manière ludique, en s'appuyant sur une pédagogie du questionnement.

A circular portrait of Marine Quenin, a woman with long blonde hair, wearing a white top and a gold necklace, set against a yellow background.

30%

d'augmentation de la capacité des élèves à distinguer "savoir" et "croire"

PIERRE RABHI †

Mouvement Colibris - 2007

Elu Fellow en 2009



Développer l'agroécologie pour assurer l'autonomie alimentaire et un lien durable avec la nature

CONSTAT

L'industrialisation accélérée de l'agriculture, loin de garantir l'autonomie alimentaire, appauvrit les sols et rompt le lien entre l'homme et la nature.

IMPACT

Plus de 150 000 agriculteurs ont été formés en France et en Afrique de l'Ouest. Des projets comme Les Amanins démontrent l'impact concret sur les pratiques agricoles, les écosystèmes et les modes de vie. Le mouvement Colibris, mouvement citoyen en marche pour changer les pratiques de tous, créé sous l'impulsion de Pierre Rabhi fédère des milliers de personnes partout en France.

INNOVATION

Le Réseau Colibris promeut l'agroécologie comme réponse concrète à l'impasse de l'agriculture industrielle, en formant agriculteurs et citoyens en France et en Afrique. Son approche pédagogique repose sur l'expérimentation et le partage entre pairs, en reconnaissant les paysans comme des innovateurs. À travers ses actions, Colibris encourage des modes de vie plus sobres, solidaires et respectueux du vivant.

150K

agriculteurs ont été formés



GAELE REGNAULT

LearnEnjoy - 2012

Elue Fellow en 2014 - Alumni



Développer des outils et formations
pour que chacun apprenne à son rythme
et ainsi favoriser l'inclusion de tous les élèves

CONSTAT

Chaque année, 1,2 million d'enfants décrochent du système scolaire. Parmi eux, 60% des élèves ayant des troubles de l'apprentissage sont peu ou pas scolarisés. Face à des classes de plus en plus hétérogènes, 75% des enseignants se disent mal préparés et manquent d'outils adaptés pour répondre aux besoins de chaque élève. La formation à l'inclusion reste aujourd'hui un enjeu urgent pour garantir une éducation équitable pour tous.

INNOVATION

LearnEnjoy rend l'éducation accessible à tous les enfants, quels que soient leurs besoins, grâce à des outils numériques et des formations fondées sur les sciences de l'apprentissage. Destinés aux professionnels de l'éducation et du handicap, ces outils facilitent une pédagogie différenciée et inclusive.

IMPACT

30 000 enfants utilisateurs de LearnEnjoy. 80% des élèves rattrapent un palier de retard développemental.

Plus de 7500 enseignants formés par an.



30K

enfants utilisateurs
de LearnEnjoy

GILLES REYDELLET

Pimms - 1995

Elu Fellow en 2009 - Alumni



Faciliter l'accès aux services publics en créant des lieux de médiation et d'accompagnement implantés dans les territoires les plus exclus, urbains comme ruraux

CONSTAT

En France, 15 % de la population est exclue de l'accès aux services essentiels comme l'électricité, l'eau, ou les transports. Dans les années 1990, les privatisations et la fermeture de 1 000 bureaux de poste ou 2 000 agences France Télécom ont aggravé cet isolement, notamment en zones rurales et quartiers sensibles.

INNOVATION

Les PIMMS sont des plateformes de proximité qui réconcilient les services publics avec les citoyens marginalisés. En associant acteurs publics, entreprises, collectivités et habitants, elles constituent un réseau national de médiateurs issus du terrain, formés pour accompagner chaque personne vers l'autonomie.

IMPACT

2,6 millions de demandes accompagnées. Le réseau compte aujourd'hui près de 300 points de contact avec 474 médiateurs sociaux à travers la France.

2,6M

de demandes
accompagnées



JEAN-MICHEL RICARD

Siel Bleu - 1997

Elu Fellow en 2006



Promouvoir le bien vieillir en proposant des activités physiques adaptées pour prévenir la perte d'autonomie, améliorer la santé et favoriser le lien social

CONSTAT

En France, 29 % de la population aura plus de 65 ans en 2050. Or, malgré l'augmentation de l'espérance de vie, les personnes âgées vivent souvent dans la dépendance, l'isolement ou la sédentarité. La canicule de 2003, qui a causé 15 000 décès de seniors, a révélé la fragilité de leur prise en charge.

INNOVATION

Siel Bleu développe une approche préventive du vieillissement fondée sur l'Activité Physique Adaptée (APA), conçue non seulement comme une réponse de santé publique, mais aussi comme un levier de lien social. L'association agit de façon systémique : en institution, à domicile, en entreprise.

IMPACT

1 800 000 personnes accompagnées sur le terrain depuis la création de l'association. Autorisation de la prescription de l'Activité Physique Adaptée par les médecins pour les personnes en affection longue durée (ALD) et intégration dans les parcours de soins (personnes âgées et/ou atteintes d'ALD). Prise de conscience que le tout curatif a ses limites.



1,8M

personnes accompagnées

LAURENT RICHARD

Forbidden Stories - 2017
Elu Fellow en 2022

forbidden stories |

Poursuivre et publier les enquêtes d'autres journalistes
qui ont été réduits au silence :
tuer le messager ne tuera pas le message

CONSTAT

Au cours des 30 dernières années, plus de 1700 journalistes ont été assassinés dans le monde pour avoir exercé leur métier. Ce chiffre alarmant illustre les risques majeurs auxquels sont confrontés celles et ceux qui défendent la liberté d'informer, souvent dans des contextes de guerre, de corruption ou d'autoritarisme. Cela implique aussi des vérités étouffées, des enquêtes interrompues et un affaiblissement du droit citoyen à être informé.

INNOVATION

Forbidden Stories s'appuie sur une méthode unique de journalisme collaboratif : lorsque des journalistes sont menacés, emprisonnés ou assassinés, d'autres reprennent collectivement leurs enquêtes pour les faire vivre au grand jour. Grâce à son réseau SafeBox, Forbidden Stories sécurise les informations sensibles et porte ces enquêtes censurées jusqu'à une audience mondiale, tout en ayant un effet dissuasif sur les tentatives de répression ou de menace.

IMPACT

186 journalistes et 24 rédactions membres du réseau Safebox. Depuis 2017, plus de 300 journalistes dans le monde ont uni leurs forces. Pour le projet Daphné, mené avec 18 médias partenaires, le lectorat initial a été multiplié par 53, atteignant 74 millions de lecteurs à travers le monde.

300

journalistes à travers le monde
pour poursuivre les enquêtes



FLORENCE RIZZO

Ecolhuma - 2012 (ex Synlab)

Elue Fellow en 2017

Staff Ashoka 2004-2010

Ecolhuma

Soutenir les enseignants et les équipes éducatives
au service de la réussite et de l'épanouissement
de tous les élèves

CONSTAT

Un enfant issu d'un milieu défavorisé a 4 fois moins de chances de faire partie de bons élèves. L'enseignant représente 30% de la réussite or en France il est 10 fois moins formé que dans les pays au top du classement PISA.

IMPACT

200 000 enseignants sont sur etreprof.fr, 75% se sentent moins seuls après avoir suivi un programme EtrePROF et 69% des enseignants expérimentent de nouvelles pratiques.

4 800 chefs d'établissements sont inscrits à ManagEduc.

INNOVATION

Ecolhuma outille les enseignants, les chefs d'établissement et les équipes éducatives pour diffuser des pratiques pédagogiques collaboratives et inclusives. L'organisation construit des ponts avec la recherche, développe des plateformes accessibles, et s'ancre dans les institutions pour déclencher un basculement systémique. Elle agit à la fois sur les individus et sur les dynamiques collectives au sein des écoles.



200K

enseignants sont sur
etreprof.fr

ANNE ROOS-WEIL

Djantoli - 2009

Elue Fellow en 2012 - Alumni



Faciliter un accès précoce aux soins pour réduire
la mortalité infantile et maternelle
en Afrique subsaharienne

CONSTAT

En Afrique subsaharienne, les maladies qui peuvent être facilement traitées sont encore responsables de 60 % des décès d'enfants en bas âge.

IMPACT

Au Mali et au Burkina Faso : 17 quartiers d'intervention en zones urbaines et périurbaines. Parmi les abonnés, le recours aux soins est multiplié par 3. Au total, ce sont plus de 9 000 enfants de moins de 5 ans abonnés, 10 000 mères de jeunes enfants, et 17 centres de santé communautaires.

INNOVATION

Djantoli a créé un système de santé de proximité pour prévenir, détecter et traiter rapidement les maladies bénignes, causes principales de mortalité infantile et maternelle en Afrique subsaharienne. Son action conjugue technologies mobiles, micro-assurance, et travail de proximité d'agents itinérants pour faciliter un accès précoce aux soins.

X3

recours au soin parmi
les abonnés



RYADH SALLEM

CAP SAAA - 1995

Elu Fellow en 2006



Promouvoir l'inclusion des personnes en situation de handicap par le sport, la culture et l'éducation à la citoyenneté

CONSTAT

Plus de 40 % de la population française a été en situation de handicap entre 1998 et 2002, mais seules 3,5 millions de personnes ont une reconnaissance administrative. Le problème est moins le handicap lui-même que le regard porté par la société. Les lois existantes ont renforcé la marginalisation au lieu de favoriser l'autonomie.

IMPACT

115 000 élèves sensibilisés à travers le programme Educapcity. CAPSAAA est le plus grand club handisport français.

INNOVATION

Capsaa change le regard sur le handicap en le plaçant au cœur de la prévention, de la citoyenneté et du vivre-ensemble. En inversant les rôles, notamment à travers le sport partagé, elle invite les personnes valides à expérimenter l'univers du handicap. Par des actions éducatives en milieu scolaire et professionnel, Capsaa construit des ponts concrets entre mondes valides et en situation de handicap, valorise les compétences de chacun et déconstruit les stéréotypes.



115K

élèves sensibilisés

VIRGINIE SALMEN

ViensVoirMonTaf - 2015
Elue Fellow en 2024



Permettre à des élèves des quartiers populaires de trouver le stage de 3e de leurs rêves et de propulser leur trajectoire scolaire et professionnelle

CONSTAT

En France, il faut 6 générations pour passer de la classe populaire à la classe moyenne (contre 2 à 3 dans les pays nordiques, selon l'OCDE) soit 180 ans ! L'ascenseur social est bloqué, il est fondamental de le faire redémarrer. Le stage de 3ème constitue une étape déterminante à transformer en opportunité.

IMPACT

79 % des élèves passés par ViensVoirmonTaf revoient à la hausse leur ambition scolaire et professionnelle et ont gagné en confiance en soi. 97% des professionnels sont prêts à accueillir de nouveau un élève.

79%

des élèves revoient leur ambition scolaire et professionnelle à la hausse

INNOVATION

ViensVoirmonTaf propose une plateforme permettant de mettre en relation professionnels et élèves pour des stages de 3ème et de seconde. L'association accompagne les uns et les autres pour permettre aux élèves de faire des stages de qualité, en lien avec leurs souhaits d'orientation, ayant un impact à long terme. Elle propose aux professionnels une expérience d'engagement enrichissante, sur leur lieu de travail.



EMILIE SCHMITT

Activ'Action - 2014
Elue Fellow en 2018



Transformer les périodes de chômage en expériences constructives pour l'individu et la société

CONSTAT

Dans un monde du travail en pleine mutation, la flexibilité n'est plus une option : un actif aura entre 6 et 13 employeurs au cours de sa carrière. Et pourtant, 85 % des personnes en recherche d'emploi déclarent que cette période a un impact négatif sur leur santé mentale. Un paradoxe insoutenable, il est donc urgent de repenser l'accompagnement des périodes de transition professionnelle.

IMPACT

36 000 participants aux ateliers, 90 % ont amélioré leur bien-être mental, 90 % ont senti qu'ils apportaient de l'aide aux autres participants, 76 % ont développé au moins 3 compétences de savoir-être, 81 % ont repris ou démarré de nouveaux projets.

INNOVATION

En misant sur la psychologie positive, Activ'Action transforme les personnes en recherche d'emploi en « Activ'Acteurs » capables d'animer à leur tour des ateliers, créant des communautés locales solidaires et autonomes. L'approche se focalise sur le développement des compétences psychosociales (résilience, empathie, collaboration) plutôt que sur le seul retour à l'emploi. Ce modèle pair-à-pair permet de réduire la stigmatisation du chômage.



90%

des participants ont amélioré
leur bien-être mental

ANNA STEVANATO

Dulala - 2009

Elue Fellow en 2011



Favoriser l'égalité des chances à l'école
en valorisant le plurilinguisme

CONSTAT

En France, 1 enfant sur 4 parle ou entend chez lui une autre langue que le français. Depuis des décennies, les recherches démontrent les avantages du bilinguisme. Pourtant trop souvent encore, certains bilinguismes sont invisibilisés ou perçus comme un obstacle.

IMPACT

Plus de 28 000 professionnels ont été formés et à travers eux et elles, ce sont plus de 600 000 enfants qui ont amélioré leurs compétences en langues et en français.

Au niveau national, les discriminations liées aux langues et aux accents sont désormais reconnues comme un critère de discrimination à part entière et sanctionnées par la loi depuis 2016. Le Ministère de l'éducation nationale prône désormais une prise en compte des langues des familles depuis 2013 puis dans le tout dernier guide pour l'éveil à la diversité linguistique en maternelle de 2023.

600K

enfants ont amélioré
leurs compétences en
langues et en français

INNOVATION

Dulala propose une alternative à l'assimilation : elle valorise les langues familiales sur les plans cognitif, affectif et social comme leviers d'apprentissage et d'inclusion. Elle forme les professionnels de l'éducation, conçoit des outils pédagogiques ancrés dans la recherche, et agit en particulier dans les quartiers populaires.



FRANÇOIS TADDEI

Learning Planet Institute - 2006
Elu Fellow en 2010



Expérimenter et partager de nouvelles manières
d'apprendre et de coopérer afin de répondre
aux besoins de la jeunesse et de la planète

CONSTAT

40 % des étudiants qui entrent dans les établissements d'enseignement supérieur en sortent sans diplôme. Le système éducatif français ne prépare pas les jeunes à innover et relever les défis environnementaux, sociaux et économiques, actuels et à venir.

IMPACT

Les programmes du LPI ont touché directement 68 600 apprenants et plus de 41 000 enseignants, ainsi que plus de 900 000 apprenants via la formation des enseignants. Les idées clés ont été intégrées par la Commission européenne afin de créer l'Initiative des Universités Européennes, qui promeut l'autonomie des étudiants, l'interdisciplinarité et la durabilité. Le LPI et l'Université des Nations Unies (UNU) lancent un hub dédié à l'avenir de l'apprentissage avec la jeunesse.

INNOVATION

Le Learning Planet Institute (LPI) développe un modèle éducatif interdisciplinaire et participatif, fondé sur la recherche, la co-construction des savoirs et l'ouverture entre universités et société civile, au sein d'une plateforme mondiale d'apprentissage collaboratif dédiée à l'innovation éducative.



69K

apprenants touchés

BORIS TAVERNIER

VRAC - 2013

Elu Fellow en 2022 - Alumni
Elu député en 2024



Favoriser l'accès à une alimentation de qualité
dans les quartiers populaires

CONSTAT

Une triple injustice : d'une part les habitants des quartiers populaires n'ont pas accès économiquement à des produits de qualité ; les quartiers populaires ne sont pas desservis en offre de qualité ; et les paysans qui produisent des produits de qualité n'arrivent pas à vivre de leur métier.

INNOVATION

VRAC organise des groupements d'achats dans les quartiers populaires pour rendre accessibles des produits de qualité - bio, locaux, éthiques - à prix réduits, tout en créant des espaces de convivialité qui nourrissent une véritable démocratie alimentaire et dynamisent l'économie locale.

IMPACT

À sa création, VRAC, c'était 3 groupements d'achats à Vénissieux, La Duchère et Vaulx-en-Verin. Aujourd'hui, VRAC, c'est 124 groupements d'achats, 10 300 foyers adhérents et environ 31 000 personnes touchées. En découle une transformation progressive de l'Aide Alimentaire orientée vers plus de durabilité, de dignité, permettant l'alimentation choisie à travers l'habilitation du réseau VRAC.

31K

personnes touchées



MARIE TRELLU-KANE

Unis-Cité - 1994

Elue Fellow en 2010

UnisCité

Développer l'engagement civique des jeunes
en leur offrant la possibilité de servir la communauté
tout en faisant l'expérience de la mixité

CONSTAT

60% des jeunes ne s'engagent dans aucune association ni action citoyenne. 90% des résidents en France métropolitaine âgés de 18 à 50 ans considèrent que les discriminations à raison de l'origine ou de la couleur de la peau sont une réalité, et 55% qu'elles se produisent souvent.

IMPACT

50 000 jeunes passés par les rangs d'Unis-Cité, ayant apporté près de 40 millions d'heures de service à la collectivité. A fait naître une politique publique (le service civique), qui a déjà touché 850 000 jeunes. À inspiré des initiatives similaires dans plusieurs pays et fait naître le Service Civique Solidarité Seniors, qui a déjà mobilisé 15 000 jeunes.

INNOVATION

Unis-Cité mobilise chaque année des milliers de jeunes entre 16 et 25 ans pour 6 à 12 mois de service à la collectivité (lien social, environnement, promotion de la culture ou du sport, soutien aux plus précaires...), en équipes de jeunes de tous niveaux d'études et origines socio-culturelles. Dans un cadre bienveillant ils font à la fois l'expérience de l'engagement et de la mixité.



50K

jeunes passés
par les rangs d'Unis-Cité

CHRISTIAN VANIZETTE

Makesense - 2010

Elu Fellow en 2013 - Alumni

make_sense

Réveiller le potentiel d'action de chacun
pour construire une société inclusive et durable

CONSTAT

Dans un monde en mutation rapide et de plus en plus complexe, les entrepreneurs sociaux ont besoin d'un ensemble de compétences de plus en plus diversifié. Les volontaires veulent aujourd'hui s'engager ponctuellement, sur des formats concrets, mais les structures n'ont pas les outils pour cela. Les organisations peinent à gérer la complexité croissante des défis sans mobiliser une intelligence collective agile et décloisonnée.

INNOVATION

MakeSense est une communauté internationale qui accompagne et réunit des citoyens, des entrepreneurs, des organisations à travers des outils et des programmes de mobilisation collective permettant le passage à l'action pour construire une société plus inclusive et durable.

IMPACT

75 % des participantes et participants ont été convaincus qu'il était possible d'agir. 62% ont trouvé une aide pour passer à l'action. 52 % ont adopté des pratiques durables et inclusives. 20 % créent un projet à impact.

75%

des participants ont été
convaincus qu'il était
possible d'agir



LAETITIA VASSEUR

Halte à l'Obsolescence
Programmée (HOP) - 2015

Elue Fellow en 2022



Lutter contre l'obsolescence programmée
et prématurée en mobilisant les citoyens, les
entreprises et les institutions

CONSTAT

Aujourd'hui, 68 % des Français déclarent ne pas réparer leurs appareils en raison du coût trop élevé. Ce frein économique, combiné à la complexité des réparations, à l'indisponibilité des pièces détachées et à une culture de la consommation jetable, alimente l'obsolescence des produits. Des millions d'objets encore utilisables finissent ainsi à la poubelle chaque année, avec un impact environnemental et social considérable.

IMPACT

Une communauté de plus de 60 000 personnes. HOP a déposé plainte contre Apple, contribuant à faire reconnaître pour la première fois en France l'obsolescence programmée comme une infraction. HOP a fait inscrire dans la loi les indices de réparabilité et de durabilité ainsi que le bonus réparation (loi AGEC), avec 63 millions d'euros dépensés depuis l'entrée en vigueur du bonus réparation pour aider les Français à réparer. La durée de vie des produits est aujourd'hui dans le débat public.

63M

dépensés depuis l'entrée en
vigueur du bonus réparation

INNOVATION

HOP agit en mobilisant citoyens, pouvoirs publics et industriels autour d'un objectif commun : lutter contre l'obsolescence programmée. Par le plaidoyer, la sensibilisation, l'expertise et l'action en justice, l'association œuvre à une consommation plus durable et responsable. À travers ses campagnes et ses recours, elle défend le droit de chacun à des produits durables, réparables et accessibles.



CHARLES-EDOUARD VINCENT

Emmaüs Défi - 2007

Elu Fellow en 2012 - Alumni



Faire du travail le levier principal d'insertion
pour des personnes en grande précarité
et les accompagner dans le retour à l'emploi

CONSTAT

En France, plus de 150 000 personnes sont sans-abri, dont beaucoup exclues de l'emploi classique à cause de leur situation. Le taux de chômage atteint 70 % chez les personnes vivant à la rue, alimentant un cercle vicieux d'exclusion. Les dispositifs d'insertion classiques, rigides et peu coordonnés, ne répondent pas à la complexité des parcours de vie des sans-abris.

INNOVATION

Emmaüs Défi met en place un modèle d'emploi progressif, débutant dès une à deux heures par semaine, afin de s'adapter aux capacités physiques et mentales des personnes en situation de grande précarité. L'initiative repose sur des protocoles partagés entre associations, collectivités et services de l'État, pour construire des parcours d'insertion sur-mesure et durables.

IMPACT

299 structures en France réunissent plus de 30 000 personnes. 52 % de sorties dynamiques (CDI, CDD ou formation professionnalisante).

30K

personnes réunies dans
299 structures



EMMANUEL VINCENT

Science Feedback - 2018
Elu Fellow en 2019



Améliorer la crédibilité des informations
disponibles en ligne, dans la presse
et sur les réseaux sociaux

CONSTAT

La désinformation sur le changement climatique et les questions de santé circule largement dans les médias et sur les réseaux sociaux. Les scientifiques ont besoin d'outils efficaces pour garantir une information fiable et accessible au public.

IMPACT

Près de 400 scientifiques mobilisés. Les articles de vérification de Science Feedback ont permis de diffuser des millions de notifications aux utilisateurs des réseaux sociaux, tandis que ses enquêtes numériques fournissent aux régulateurs, en France comme à l'échelle Européenne, des données essentielles pour lutter contre la désinformation en ligne. Science Feedback a contribué à établir le Code de conduite de l'Union européenne sur la désinformation signé par les plateformes numériques pour lutter contre la diffusion de fausses informations en ligne.

INNOVATION

Science Feedback mobilise une communauté internationale de scientifiques pour lutter contre la désinformation scientifique en ligne. En évaluant rigoureusement l'exactitude des contenus diffusés dans les médias et sur les réseaux sociaux, l'organisation aide le grand public, les journalistes et les plateformes numériques à distinguer les faits des approximations ou fake-news.



400

scientifiques mobilisés

HÉLÈNE VIRUEGA

Equiphoria - 2010
Elue Fellow en 2016



Améliorer durablement l'autonomie de patients
souffrant de troubles neurologiques
grâce à l'hippothérapie

CONSTAT

En France, les approches non médicamenteuses, pourtant efficaces pour certains troubles neurologiques et neuropsychiatriques, restent largement méconnues et peu valorisées par le monde médical. Cela pourrait concerner jusqu'à un million de personnes.

IMPACT

200 personnes prises en charge chaque année. 1 500 patients et leur famille accueillis depuis la création. Un montant annuel de coûts évités au système de santé estimé à 3 millions d'euros.

INNOVATION

Equiphoria est une démarche thérapeutique non médicamenteuse innovante qui s'appuie sur la recherche scientifique et est centrée sur le potentiel de chaque patient.

En utilisant le modèle de la thérapie équine, le processus de soins prend en compte l'environnement quotidien du patient et fournit le chaînon manquant permettant aux aidants les plus proches (y compris les professionnels de santé) de changer leur vision de ce que le patient est capable de réaliser, tout en augmentant simultanément l'autonomie du patient.

1,5K

patients (avec leur famille)
accueillis



SARAH ZOUAK

Lallab - 2015

Elue Fellow en 2020

Lallab

CHALLENGING MUSLIM WOMEN'S NARRATIVES

Créer un espace sûr, inclusif et féministe
pour permettre aux femmes musulmanes
de faire entendre leur voix

CONSTAT

80% des actes islamophobes sont commis contre des femmes en 2024. La montée de l'islamophobie conduit à des discriminations sociales, culturelles et économiques ainsi qu'à des violences dont les femmes musulmanes sont souvent les premières victimes.

IMPACT

50 000 personnes touchées. Des recommandations prises en compte par des institutions comme le Défenseur des droits ou la Commission Européenne (rapports sur les violences médicales ou l'islamophobie vécues par les femmes musulmanes en France et en Europe).

INNOVATION

Lallab est une communauté apprenante, inclusive et féministe, où les femmes musulmanes deviennent expertes de leurs réalités, indépendamment de leur milieu social, de leur niveau d'éducation, de leur relation avec la religion ou du type de défis auxquels elles sont confrontées. Lallab change les récits dominants en diffusant leurs voix dans les médias et les espaces institutionnels, en s'appuyant sur la puissance du collectif.

80%

des actes islamophobes
sont commis
contre des femmes





GALERIE DE FELLOWS 2025



Être Fellow Ashoka, c'est :



Appartenir à une communauté internationale, la reconnaissance, un soutien inconditionnel.

Marie-Noëlle Besançon, Fellow 2007



Ashoka m'a permis de créer des liens de confiance avec des partenaires que je n'aurais pas eu l'occasion d'avoir seul.

Franck Billeau, Fellow 2021



Faire partie d'un collectif engageant, la confiance, le soutien.

Camille Labro, Fellow 2024



L'accompagnement et les rencontres rendent possible ce qui parfois paraît impossible.

Fabrice Hégron, Fellow 2015



Trouver des compagnons et compagnes de route. Pouvoir échanger entre pairs.

Jean-Michel Ricard, Fellow 2006



La communauté Fellows/ Team Ashoka/ ASN/ partenaires pro-bono, le soutien à vie, l'approche systémique dans laquelle je me retrouve depuis le début.

Nicolas Métro, Fellow 2012



Un réseau mondial incroyable et des ASN engagés.

Florence Rizzo, Fellow 2017



Penser systémique matin, midi et soir.

Anna Stevanato, Fellow 2011



For life.

Marie Trelle-Kane, Fellow 2010



Plus de temps pour la stratégie et le management, un réseau et des formations, un soutien pour lutter contre la solitude de l'entrepreneur.

Laetitia Vasseur, Fellow 2022



ASHOKA
RÉVÉLATEUR DE POUVOIR D'AGIR